



Musée
universitaire
de Louvain

PERSMAP



UCL
Université
catholique
de Louvain

MUSÉE L PERSMAP NOVEMBER 2017

Het Musée L in het kort	2
Over het Musée L Eerste grootschalige universiteitsmuseum in België / cultuur universiteit / geschiedenis / het Musée L DNA	3 - 5
Het Musée L in cijfers.....	6
Museografische en scenografische rondleiding Middelen (bibliotheek en LabArt) / scenografie / 5 impulsen	7 - 10
De collecties, rijken betoverend Geschiedenis / permanente collecties	11 - 12
Het Musée L, een ervaring voor elk publiek 'Maison d'hôtes' / toegankelijkheid, doelgroepen en evenementen / digitaal materiaal (médiagids).....	13 - 15
Programma tijdelijke tentoonstellingen 2017-2018.....	16
Financiering Overheid subsidies en sponsoring, een dragende dynamiek	17 - 19
Architectuur Een bibliotheek omtoveren tot een museum / bouwwerf en verhuizing van de werken.....	20 - 22
Louvain-la-Neuve, een uitzonderlijk ankerpunt	23 - 24
Praktische informatie.....	25
Perscontact en bronnen.....	26
PR informatie.....	27

HET MUSÉE L IN HET KORT

Met maar liefts bijna 6000 m² waar 3830 m² toegankelijk voor het grote publiek, is het nieuwe museum van UCL, het Musée L, het allereerste universitaire museum van België. De toekomstige ruimtes van het museum beantwoorden aan een verlangen: een « **maison d'hôtes** » zijn, een plek die open is voor iedereen.

Een uitzonderlijk plaats

De nieuwe stek van het museum van UCL, de oude bibliotheek van wetenschap en technologie, een realisatie van de architect André Jacqmain, is het embleem van de UCL in Louvain-la-Neuve. De nieuwe ruimte geeft de mogelijkheid om de collecties van de UCL breder uit te spelen en ervoor te zorgen dat ze door zo veel mogelijk mensen kan worden gewaardeerd, dankzij een betere zichtbaarheid en een belangrijk museografisch werk dat gebaseerd is op de dialoog tussen de werken, maar ook met de plaats. De ruimte werd gerenoveerd door de architecten van UCL die er vooral voor hebben gezorgd om de leesbaarheid van de binnenruimtes te verbeteren en het natuurlijke licht, terwijl ook extra aandacht wordt besteed aan het onthaal van het publiek. De scenografie van het toekomstige museum werd bedacht door het gespecialiseerde bureau **Kinkorn** (Nederland)

Schatten

De museumcollecties zijn afkomstig van de UCL professoren en onderzoekers die objecten verzamelde ten behoeve van onderwijs en onderzoek op een moment dat internet niet bestond, en van belangrijke privé schenkingen. Je vindt er zowel kunstwerken (Rembrandt, Goya, Picasso, Magritte, Alechinsky,...), exemplaren van natuurlijke geschiedenis, archeologische en etnografische objecten, of ook nog machines en uitvindingen met wetenschappelijke doeleinden. De verhoging van de collecties wordt eveneens verzekerd dankzij de generositeit van mecenasen die hun werken aan de universiteit schenken: in 40 jaar tijd is de **collectie van het museum UCL zo van ongeveer 4 000 naar meer dan 32 000 werken gegaan.**

Dialoog, overdracht, ervaringen

Het DNA van Musée L omvat **3 bijzonderheden**:

- **de dialoog tussen de werken**, of een onverwacht gesprek tussen een sculptuur uit de Middeleeuwen en een Boeddha, tussen een gravure van Picasso en een Afrikaans masker...;
- **haar universitaire aard**: het museum verwelkomt onder andere wetenschappelijke en didactische **collecties** van de UCL. Van de tijd toen de studenten nog geen tablet hadden om te leren en professoren collecties samenstelden ... om les te kunnen geven. Het Musée L is ook een onderzoekslaboratorium en een plaats van overdracht ;

- **haar 3 « labs », laboratoria om te experimenteren** en waar de bezoekers de collectie kunnen aanraken; werken met gravures; afgietsels hernemen; werken in 3D en kleur heruitvoeren...

5 Impulsen

Het parcours in het museum is bedacht als een ontdekkingstocht van wat een mens aanzet om uit te vinden. De bezoeker ontdekt de collecties aan de hand van **5 impulsen**:

- **Zich verbazen**: het parcours begint met een hoop objecten afkomstig uit alle collecties, zonder duidelijke volgorde. Een groot **curiositeitenkabinet** onthult de ongelofelijke diversiteit van de wereld ;
- **Zich vragen stellen**: na de verbazing is het tijd om de wereld te begrijpen. De tweede etappe stelt de **passie van onderzoekers** voor aan de hand van de geschiedenis van de UCL ;
- **Overzetten**: kostbare manuscripten, archeologische objecten...de derde etappe toont deze werktuigen waardoor men kennis heeft kunnen verspreiden, onder het thema « lezen en rekenen » ;
- **Ontroeren**: de vierde ruimte, de grootste, is gewijd aan **de ontmoeting met kunst**. De werken en kunstwerken doorkruisen alle culturen en tijdperken, van de oudheid tot de XXe eeuw ;
- **Nadenken**: het parcours eindigt met de blik van een amateur. Die van Dr Charles Delsemme wiens collectie uitnodigt tot nadenken.

Partnerschap

De **financiering** van het toekomstige museum is **uniek** aangezien het gaat om een **publiek/privé/mecenaat partnerschap: een universiteit, publieke instellingen en mecenasen (bedrijven en privé)**. In totaal zal het **toekomstige museum UCL 10,4 miljoen €** kosten, of 7,4 miljoen voor de renovatie van het gebouw, 2,3 miljoen voor de scenografie en haast 0,7 miljoen voor de herinrichting van het gebied rond het museum.



Het eerste grootschalige universiteitsmuseum in België

Het nieuwe museum van de UCL, het Musée L, opent de deuren op 18 november 2017 in een uitzonderlijk gebouw. Dit architecturale hoogtepunt in Louvain-la-Neuve werd ontworpen door de Belgische architect André Jacqmain. Na tweeënhalf jaar renovatiewerken opent de UCL het allereerste grootschalige universiteitsmuseum in België, waar het grote publiek de collectie kan ontdekken op een oppervlakte van 3830 m². Wat er zo bijzonder aan is? De dialoog tussen de unieke kunst- en wetenschappelijke collecties van de UCL en de drie labs (laboratoria), waar de bezoekers de werken zelf kunnen ontdekken, zowel materieel als technisch. De zalen in het toekomstige museum zijn ingericht in functie van de wens een maison d'hôte te zijn, een uitnodigende plaats waar iedereen welkom is en alles kan.

Wie de deur van het Musée L opent, is getuige van een eindeloze reeks ontmoetingen tussen wetenschap en kunst. Het bijna 6000 m² grote nieuwe museum van de UCL, waarvan 3830 m² toegankelijk is voor het publiek, is gegroeid uit de wens van de universiteit om het publiek te laten kennismaken met zijn patrimonium, om de mensen te laten stilstaan bij hun kennis over de wereld, emoties uit te lokken en het te doen kriebelen om zelf iets uit te vinden. Wat hebben de collecties met elkaar gemeen? De diversiteit van de collecties, van oudheid tot moderne kunst, volkskunst, gravures, kunst van buiten Europa, afgietsels en wetenschappen, valt te verklaren door de universitaire aard van het museum. Vanaf de 13e eeuw waren universiteiten de eerste instituten die objecten verzamelden en er collecties mee samenstelden. Deze werden 'musea' genoemd.

"In het museum kunnen we kunstwerken en voorwerpen uit de oudheid bekijken. Tegelijk bekijken zij ons, ze spreken ons toe. Want zij dragen het geheugen, de gebaren, het geloof en de fantasie, de weergaven en de gevoelens in zich van de kunstenaars, onderzoekers en gemeenschappen die ons hebben geschapen tot de monumentale mensheid die we nu kennen. Als menselijke wezens zijn we verbonden met anderen in een zichtbare en onzichtbare wereld, zowel materieel als spiritueel." Anne Querinjean, directrice Musée L

Het Musée L als universiteitsmuseum van Leuven.

De naam zegt het al: het museum heeft boeiende universitaire wortels en een gemeenschappelijke geschiedenis met de KU Leuven. De L van Leuven legt de nadruk op het 'merk Leuven', het embleem van de UCL sinds 1425. Door zijn hoekvorm beeldt de L ook stevigheid, verankering en openheid uit, zoals een paar 'vLeugels': net als het principe van de dialoog tussen de werken stelt de letter zich open. Twee noodzakelijke, elkaar aanvullende dimensies, die de kunst leven inblazen.

Een museum in een universiteit vol cultuur

"De UCL heeft ervoor gekozen een cultuuruniversiteit te zijn. Wij staan volledig achter het inzetten van cultuur in de universitaire opleidingen. Het is een van de manieren om de studies en onderzoeken tot in hun kern te toetsen. Het delen van kennis en vragen, de dialoog, ideeën die rondgaan, respect voor verschillen en een open geest voor diversiteit, ... Met dit ideaalbeeld draagt de cultuur, net als het onderwijs en onderzoek, bij aan de emancipatie van de mens, die zo zijn intellectuele autonomie verwerft: hij leert zelfstandig te durven denken en zich te bevrijden van opgelegde waarheden." Vincent Blondel, rector UCL

De UCL is niet zonder reden de eerste Belgische universiteit die een museum van meer dan 5000 m² groot opent. De katholieke universiteit van Leuven is een 'cultuuruniversiteit': ze draagt cultuur in het hart, zowel in haar werking als in haar identiteit. Al meer dan tien jaar volgt de UCL een cultureel beleid dat kunst en cultuur verweeft met onderwijs en het leven aan de universiteit. Dit gewaagde beleid gaat verder dan een cultureel ontspanningsaanbod. Vanuit dit beleid ontwikkelt UCL Cultuur verschillende projecten: de universiteit werkt met inhouse kunstenaars (een uniek project in België); organiseert kunstworkshops voor de universiteitsgemeenschap en moedigt de studenten en personeelsleden aan culturele projecten te starten; steunt verschillende culturele plaatsen, waaronder het Musée L; en tot slot plant de universiteit een gewaagd, veeleisend en multidisciplinair cultureel seizoen op verschillende locaties.

De inhuldiging van het nieuwe Musée L, voorzien op 18 november 2017, kadert in deze ambitie. De kunstwerken, de voorwerpen uit verschillende beschavingen, de wetenschappelijke uitvindingen die er met elkaar in dialoog treden, maken het mogelijk om "de mens te zien als schepper, als uitvinder die zich buigt over de traditie om de zin van het leven te vinden, de realiteit te veranderen, zijn stempel op de wereld te drukken en zo cultuur te vormen", legt Anne Querinjean, directrice van het Musée L, uit. Het delen van kennis en vragen, dialoog en ideeën doen circuleren, respect voor verschillen en openheid voor diversiteit: kunst moet in de universiteit meer dan ooit worden geplaatst in een perspectief dat niet uitgaat van passief consumeren, maar van uitvinden en creëren zonder moeite te sparen.



Geschiedenis van het Musée L

Het idee voor een museum als uitstalraam voor de UCL gaat terug tot de jaren 1910. Het was ook een gedroomde kans om de studenten in contact te brengen met de onderwezen vakken. Tezelfdertijd legden academici er de fundamenteën van door afgietsels en originele voorwerpen mee te brengen van hun reizen en expedities, meer bepaald naar Palestina, Jemen, Egypte of Congo. Aan de hand van die voorwerpen wilden ze hun studenten inwijden in de kunstgeschiedenis, in een tijdperk waarin het internet nog verre toekomstmuziek was. Enkele voorbeelden van de wondere objecten die de professoren van de UCL bijeenbrachten? Een Egyptische sarcofaag uit de 21e dynastie (tiende eeuw voor Christus), sub-Arabische inscripties in steen en tweehonderd Afrikaanse kunstvoorwerpen.

Maar het was de ontvangst in 1966 van het legaat van Frans Van Hamme, een erg belangrijke collectie van voorwerpen en kunstwerken uit de middeleeuwen tot de 19e eeuw, die de doorslag gaf en tot de oprichting van het Museum van de UCL leidde. Dit legaat lag mee aan de basis van een museum dat gewijd is aan vorming inzake kunstgeschiedenis en archeologie, en viel samen met de splitsing van de Katholieke Universiteit Leuven. Vanaf 1969 gaven de verzameling van de collecties die over de hele universiteit zijn verspreid en de mogelijkheden van de stichting van een nieuwe stad, het nodige elan aan de realisatie van het museum.

Op 22 november 1979 opende de UCL in haar nieuwe vestigingsplaats Louvain-la-Neuve het Museum van de dialoog. Een museum dat aan archeologie, ethnologie, kunstgeschiedenis en de geschiedenis van de techniek is gewijd. Een instelling die zowel een laboratorium wil zijn als een universitair atelier en een forum voor het grote publiek rond het thema van dialoog tussen culturen. Dankzij het mecenaat zijn de collecties uitgebreid tot volkskunst en moderne kunst, tot culturen van over de hele wereld en gravurekunst. Maar de integratie van het museum binnen de Faculteit letteren en wijsbegeerte van de UCL, met een oppervlakte van 1000 m², zette een rem op de groei ervan. Het museum miste een eigen gevel (een architecturaal signaal dat bezoekers lokt) en voldoende oppervlakte om meer kunstwerken te kunnen tentoonstellen. Het universiteitsmuseum koestert al veertig jaar de ambitie om te groeien in een eigen gebouw.

Na verschillende denkoefeningen om het museum in een nieuw bouwwerk onder te brengen, kiest de universiteit er nu voor om een van haar gebouwen aan te passen en in te richten als museum. De keuze is gevallen op het meest emblematische gebouw van de UCL: de bibliotheek van wetenschappen en technologie, een ontwerp van architect André Jacqmain. De ruimte ervan beantwoordt niet meer aan de noden van bibliotheken van de 21e eeuw, die learning centers geworden zijn. Het lijkt een gek idee, maar de algemeen beheerder van de universiteit is vastbesloten om van deze hinderpaal een kans te maken. Het is namelijk een kans om een nieuwe dynamiek te geven aan de bovenstad en om een project te realiseren dat volledig aansluit bij de geschiedenis van de universiteit.

Bijna veertig jaar na de oprichting van een universiteitsmuseum in Louvain-la-Neuve opent de UCL haar nieuwe museum in een schrijn op maat van de onschatbare artistieke en wetenschappelijke collecties die de universiteit rijk is. Het Museum L neemt zo zijn intrek in een symbolisch gebouw in de stad, met een tentoonstellingsruimte van meer dan 3830 m² die openstaat voor het grote publiek. Het museum krijgt een heel nieuw leven.

Het 'Musée L-dna'

In 1979 stichtte professor Ignace Vandevivere, specialist in de kunstgeschiedenis en archeologie en spilfiguur in de geschiedenis van het museum, het 'Musée du Dialogue' in Louvain-la-Neuve. Hij wilde van het museum een open forum voor het grote publiek maken over het thema 'dialogoog tussen culturen', dat een kader vormt voor de diverse collecties zeer belangrijk erfgoed.

Het Musée L van vandaag is het resultaat van twee belangrijke beslissingen, die zijn toekomst hebben bepaald. De beslissing om de vroegere Bibliothèque des Sciences et Technologies te vernieuwen en te transformeren in een 21e-eeuws museum en de beslissing om het wetenschappelijke en artistieke patrimonium met elkaar te verweven. Dat maakte het mogelijk een nieuwe bezieling, een nieuwe 'Musée L'-ervaring te creëren voor de bezoekers. Anne Querinjean, directrice van het Musée L, en haar hele team hebben dit dialoogconcept uitgewerkt door het uit te breiden naar de wetenschappen. Dit deden ze door onbekende en nieuwe collecties tentoon te stellen, themavoorstellingen te organiseren en de voorkeur te geven aan experimenteren en rechtstreeks contact met de werken. Dit alles vormt samen het DNA van het nieuwe, getransformeerde Musée L.

Integratie van didactische en wetenschappelijke collecties

De wetenschappelijke en didactische collecties in het Musée L, die pas werden geïntegreerd in de permanente tentoonstelling, zijn het resultaat van de onderwijs hervorming in de 19e eeuw. Tegelijk met de oprichting van nieuwe scholen en faculteiten adviseerde men toen een ontmoeting tussen de student en de leerstof. Daarom haalde het professorenkorps de buitenwereld naar binnen in de universiteit. Tussen de verschillende objecten verzameld, zowel afgietsels als originele werken, in de collecties die de professoren gebruikten om les te geven, vinden we mineralen en fossielen, maar ook voorwerpen uit de klassieke oudheid, anatomische collecties, foto's op glasplaten, microscoopdoorsneden, herbaria en een afdeling over zoölogie ... Een kostbare getuigenis van hoe kennis vroeger werd overgedragen.

Onderzoek krijgt ook een voorkeursplaats in het Musée L. De geschiedenis van de universiteit wordt verteld aan de hand van de passie van enkele van zijn bekendste onderzoekers. Drie verhalen zijn hier verweven: dat van de wetenschap, dat van de universiteit en dat van haar wetenschappelijke patrimonium, dat erg uiteenlopend is, zowel op het vlak van wetenschappelijke disciplines als op dat van collecties waarnemings- en meetinstrumenten die in het verleden werden gebruikt door onderzoekers (microscopen, spectrometers, een 'elektrisch ei' van Berthelot, ...). Dit werk om het wetenschappelijke en didactische patrimonium te integreren, was het resultaat van een samenwerking tussen verschillende spelers

bij de UCL: de faculteiten, de onderzoeksinstituten en onderzoekers, de archieven en het museum zelf.

"Door het nieuwe museum waait een frisse wind, er heerst een positieve sfeer. Het is een verandering van omgeving die ook een verandering van gewoonte met zich meebrengt en die ons aanmoedigt om ook zelf creatiever uit de hoek te komen. We hebben niet alleen de mogelijkheid om het publiek onze rijke collecties beter te laten ontdekken in een mooie omgeving, maar daarbovenop diversifiëren we met stukken uit de wetenschappelijke collecties, die een echte meerwaarde zijn." Elisa de Jacquier, collectieverantwoordelijke, tentoonstellings- en publicatieservice Musée L



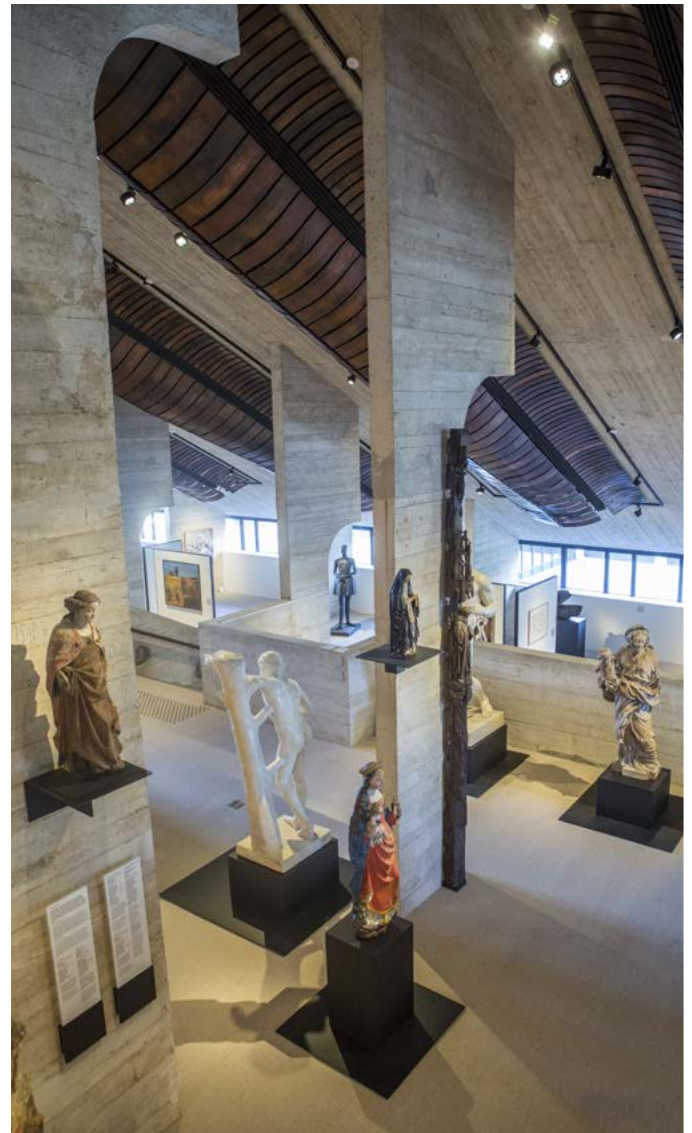
Eén museum, drie missies

Het Musée L, universiteitsmuseum van Louvain-la-Neuve, heeft een drievoudige missie: de collecties van de universiteit tot hun recht laten komen op museografisch, educatief en wetenschappelijk vlak. Het is dus tegelijk een museum voor de bevolking en een onderwijs- en onderzoekscentrum. Het Musée L is een culturele ontmoetingsplaats waar men 'de andere' en zijn cultuur kan leren kennen. Dat geldt niet alleen voor de bezoekers, maar ook voor de studenten, de docenten en de onderzoekers aan de UCL. De collecties staan ter beschikking om bestudeerd, geanalyseerd en besproken te worden tijdens lessen, seminaries, symposia of diverse wetenschappelijke activiteiten. De nieuwe ruimten van het Musée L zijn bedacht om deze samenwerking te ontwikkelen, aan te moedigen en te vergemakkelijken. Bibliotheek, seminariezaal, auditorium en berg ruimten zijn toegankelijk voor de faculteitsleden en onderzoeksinstituten om rechtstreeks met de kunstwerken en voorwerpen uit de collecties aan de slag te kunnen. Er worden in de toekomst seminaries van inhouse kunstenaars bij de UCL gehouden, net als tijdelijke tentoonstellingen op het initiatief van studenten, professoren of onderzoeksgroepen aan de universiteit. Het Musée L wil een echt museum-laboratorium zijn, de plek bij uitstek om kennis te diversifiëren en nieuwsgierigheid, creativiteit en een kritische geest aan te wakkeren.



- **5 828 m²** waarvan meer dan **3830 m²** publiek toegankelijk op zes verdiepingen
- **2 580 m²** tentoonstellingsruimte (permanente en tijdelijke tentoonstellingen), 430 m² kantoren en ateliers, **1250 m²** animatie- en ontvangstruimte voor bezoekers, 1200 m² bergruimte en 350 m² exclusief voorzien voor tijdelijke tentoonstellingen
- **1 bibliotheek**, **1** seminariezaal, **1** auditorium met **100** zitplaatsen, **1** moduleerbare receptiezaal, **4** bibliotheekhoeken, **2** tussenverdiepingen met comfortabele meubels, **1** picknickplek, **1** pedagogisch atelier
- **5 themaruimten** voor de permanente tentoonstelling
- **3 Labs** voor een onderdompelende ervaring

- **32 000** geïnventariseerde werken, waarvan **1500** tentoongesteld
Afgietsels: 1000 voorwerpen; Kunst uit de oudheid: 2000 voorwerpen; Volkskunst: 14.000 voorwerpen; Moderne kunst: 3000 voorwerpen; Gravures: 3600 voorwerpen; Niet-Oosterse collecties: 2800 voorwerpen, waarvan 700 Afrikaanse exemplaren; Historische kunst: 1800 voorwerpen; Textiel: 400 voorwerpen; Technologische objecten: 2700. Daarbij komen nog de in het magazijn bewaarde werken van andere collecties van de UCL, zoals de collectie 'Wetenschappen': 600 voorwerpen en instrumenten uit het didactische en wetenschappelijke patrimonium van de universiteit
-
- **1 LabART** (ervaringslaboratorium) en een restauratie-atelier
- **1** mediagids in **3** talen + gebarentaal en audiobeschrijvingen
- Een totaal kostenplaatje van **10,4 miljoen euro**, waarvan **7,4** miljoen voor de renovatie van het gebouw, **2,3** miljoen voor de vormgeving en bijna **0,7** miljoen voor de herinrichting van het museum.
- Op deze werf, waar bijna **tweeënhalf jaar** gewerkt werd, waren dagelijks zo'n **50 mensen** aan het werk.
- Tijdens het verhuizing werden **800** kisten (met **530 m³** kunstwerken en voorwerpen) verdeeld over **180** pallets en ingepakt met **5,4 km** plastic folie. En om ze veilig en wel op hun bestemming te krijgen, waren er **80** vrachtwagenritten nodig!



Het nieuwe Musée L, een menselijke creatie

“Het Musée L dat ik heb ontworpen, is een plek vol unieke ontmoetingen.

Het brengt drie elementen samen: een gebouw dat een kenmerkend architecturaal kunstwerk is, verrassende collecties en bezoekers uit alle uithoeken van de wereld, die hun eigen cultuur meebrengen. Als directrice van het museum en als team was het onze uitdaging om deze drie elementen in elkaar te laten overvloeien, zodat ze harmonisch zouden klinken, zouden vibreren, zouden praten met elkaar”.

Het gaat dus echt over een creatie. En deze creatie is in wezen een gezamenlijke inspanning, een menselijk avontuur. Architecten, vormgevers, museummedewerkers: we creëren composities met de monumentale kracht van het ruwe beton met bekisting, dat praat met de zeer uiteenlopende voorwerpen en kunstwerken en zo bij het publiek emoties losmaakt, hen tot denken aanzet, vragen stelt, elkaar ontmoet, hen als mens doet groeien. Een museum oprichten, dat is een ruimte definiëren waar men zich kan terugtrekken uit het stadslawaai, waar men kan dromen, even zichzelf kan zijn of zichzelf kan herkennen, even kan stilstaan bij de toekomst en waar men leeft, rechttop, verlicht door de schoonheid of de verbijstering die dwingt tot verandering.

Ik geloof in een overtuiging die steeds kostbaarder wordt in onze veranderende samenleving: kunst aanschouwen maakt ons menselijker. Het stelt ons in staat vaardigheden te ontwikkelen om te praten en vrede te sluiten, deuren te openen die op een kier werden gezet door kunstenaars, dichters, muzikanten, onderzoekers en wijsgeren uit alle culturen.

Deze overtuigingen moesten nog worden vertaald met de fantastische diversiteit in de collecties van het Musée L.

Ons team heeft bijna twee jaar gewerkt in de vorm van workshops, met de hulp van ervaren museografe Martine Thomas-Bourgneuf, om de rode draden te vinden waarop de bezoekers kunnen vertrouwen, die zin geven aan de voorwerpen en kunstwerken die aan hen worden tentoongesteld. Er is een thematraject uitgewerkt dat de hele collectie omspant. Op een ochtend werd het klaar en duidelijk; simpel, maar niet simplistisch; open, maar niet slordig; structurend, maar niet beperkend. Het nodigt uit tot ontmoetingen en dialogen, maar niet op een systematische manier.

Het traject door het museum werd bedacht als verhaal doorheen tijd en ruimte. Het nodigt de bezoeker uit om vijf impulsen te beleven die de mens drijven om uit te vinden en te creëren. Het zijn vijf menselijke processen, die in de lange geschiedenis van de mens gebeiteld staan en in het werk van alle culturen. Het zijn vijf handelingen die beladen zijn met expressie en intelligentie, die onze reactie op de realiteit bepalen: zich verwonderen, zich vragen stellen, doorgeven, geroerd worden, beschouwen. Het traject langs de permanente tentoonstelling is dus niet chronologisch, zelfs al zijn er enkele historische oriëntatiepunten. Het laat de bezoeker in de huid kruipen van een nieuwsgierig mens die de complexiteit, de schoonheid en het mysterie van de wereld wil begrijpen.

Op de gigantische oppervlakte van de tweede verdieping beleeft de bezoeker drie dingen: hij maakt de verbazing mee door zich onder te dompelen in een zwarte doos om de ongelooflijke diversiteit op deze wereld te bewonderen. Na die verbazing wil zowel jong als oud het begrijpen en stellen ze zich voortdurend vragen, als onderzoekers die in het witte licht van een laboratorium de wetenschap vooruit helpen met hun passie en volharding. Om de lange geschiedenis van de mens verder te zetten en kennis te delen, zijn er hulpmiddelen nodig: schrift en wiskunde zijn hier twee van. De verschillende schriften in heel wat culturen en de vindingrijkheid van rekenmachines wordt gedemonstreerd.

Toch kunnen heel wat domeinen, twijfels en bliksemende ideeën enkel worden benaderd via emoties en de gevoeligheid van kunstenaars in dienst van hun gemeenschap: de dood, het leven, lijden, mysterie, zin, schoonheid, het onzichtbare. Deze onbeantwoorde vragen kan de kunst beantwoorden. Op de derde, vierde en vijfde verdieping overtreden alledaagse voorwerpen en uitzonderlijke kunstwerken de regels om iets nieuws te creëren. Ze fascineren de bezoeker. Op de zesde verdieping wordt er niet langer gepraat in de stilte of de muziek van de voorwerpen uit antieke of exotische culturen, maar vormen moderne kunstwerken een poëtische uitnodiging om na te denken in alle intimiteit van de collectie van een groot liefhebber.

Als universiteitsmuseum wens ik uiteraard dat de studenten en hun professoren zich hier thuis voelen. Een volledige verdieping, de eerste, is ingericht voor hen om te studeren, onderwijzen, raadplegen, tentoon te stellen, te analyseren en projecten uit te werken in een sfeer ‘achter de schermen’. Ook vergeten we de bergruimten niet. Zoals u weet, herbergen deze veel meer werken dan wat er tentoongesteld wordt.

Dit museum waar we zo van hebben gedroomd, over hebben nagedacht en aan hebben gewerkt is er nu voor u. Beleef het ten volle.”

Anne Querinjean, directrice Musée L

Een eerste verdieping om kennis te maken met de universitaire missies van het museum

De eerste verdieping presenteert de functies en het specifieke nut van een universiteitsmuseum. In een sfeer 'achter de schermen' staan onderzoek, analyse, leszalen en bibliotheek ter beschikking van de bezoekers.

Het kleine kabinet voor natuurhistorie

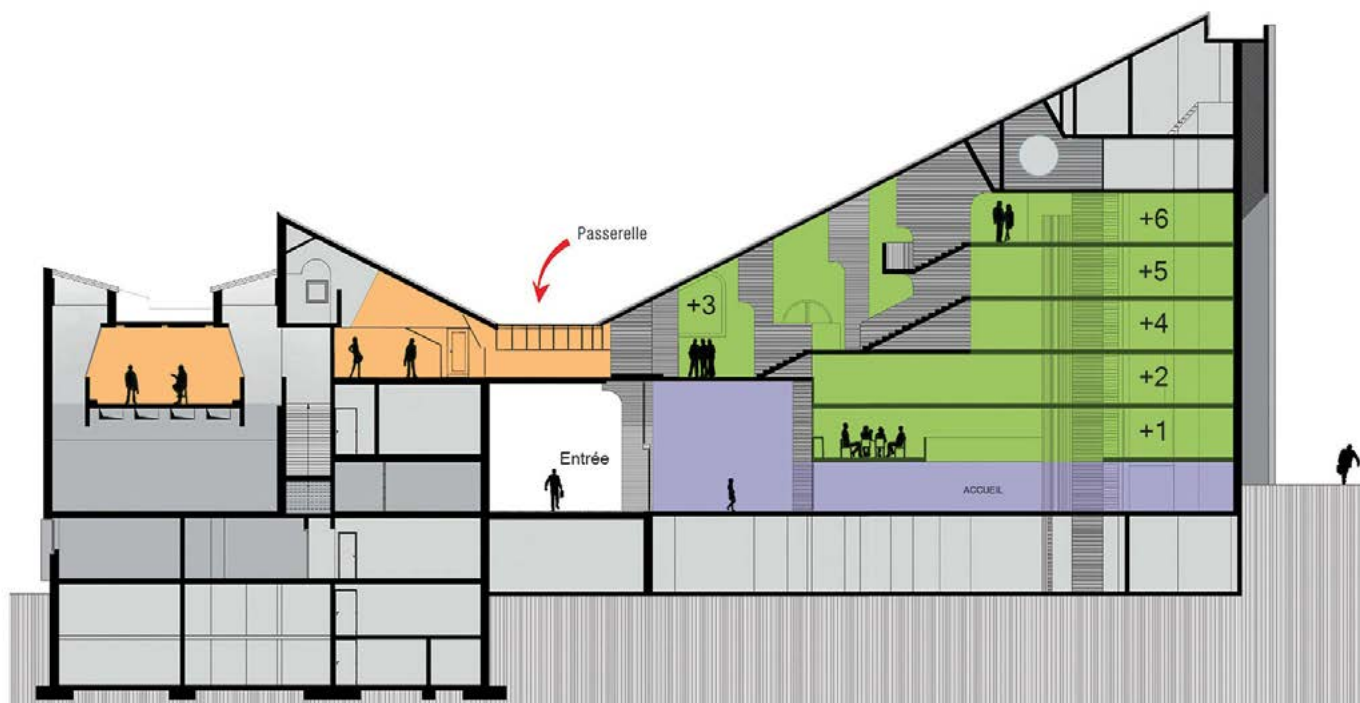
In het onderzoekscentrum, bevindt zich het kleine kabinet voor natuurhistorie, een didactische ruimte met opgezette dieren die al te bezichtigen waren in de vroegere Bibliothèque des Sciences et Technologies. Het Musée L heeft besloten deze pedagogische stukken, die bedoeld waren om te bekijken en aan te raken, te houden. Het kabinet is bedoeld voor kinderen, leerlingen, professoren en studenten. Ze kunnen er veel bijleren door te kijken en verhalen te vertellen in een vriendschappelijke sfeer.

De bibliotheek

Nog op de eerste verdieping is de bibliotheek, opgevat als een verzamelpaats van bronnen, die toegang geeft tot werken die in verband staan met de collecties. Deze werken zijn soms algemeen en soms erg specifiek; ze komen immers uit de bibliotheken van sponsors. Bezoekers kunnen ze inkijken op afspraak.

LabArt

Op de eerste verdieping van het gloednieuwe Musée L bevindt zich LabArt, het 'studiolaboratorium voor kunstwerken' dat in de jaren 1960 werd opgericht door professor Roger van Schoute. Het kan worden bezocht op afspraak of tijdens een rondleiding. Het doel van LabArt is de maatschappij een expertiseservice voor kunstwerken aan te bieden. Wat is er zo vernieuwend? Het werk van LabArt is het hart van het nieuwe museum en wordt dus steeds zichtbaarder. Maar wie zijn de klanten van LabArt en waarom komen ze? Ze zijn erg verschillend: ze willen bijvoorbeeld een nalatenschap verdelen, iets meer weten over een erfstuk, ze zoeken een verkoper of kunstrestaurateur ... De verantwoordelijke van het laboratorium is Jacqueline Couvert. Als kunsthistorica en scheikundige analyseert ze de werken die naar LabArt worden gebracht (voornamelijk schilderijen op canvas) met gespecialiseerde apparatuur, zowel op stilistisch als op materieel vlak. Concreet voert Jacqueline Couvert na een eerste gesprek en als de partijen besluiten een analyse uit te voeren, een grondig onderzoek uit met niet-invasieve technieken: stereomicroscopie, ultraviolette straling, infraroodreflectografie, radiografie en microfluorescentie X. Dat leidt uiteindelijk tot de authenticatie en datering van het werk.



LÉGENDES:

- Zone publique/accueil
- Expositions permanentes
- Expositions temporaires

Vijf verdiepingen, vijf impulsen om het hart van het Musée L te voelen kloppen

Vormgeving: soberheid en aandacht voor de architectuur

Na een openbare aanbesteding werd het bureau Kinkorn gekozen om de vormgeving van het Musée L te verzorgen. Dit gespecialiseerde bureau uit Nederland heeft al vormgevingselementen van het Museum Catharijneconvent (Utrecht) en het MAS (Antwerpen) op zijn palmares staan. Het sleutelwoord: respect en aandacht voor de uitzonderlijke architectuur van het gebouw van André Jacqmain door natuurlijke, sober behandelde materialen te gebruiken, vooral in het meubilair, en door alles kwaliteitsvol te verlichten. Er wordt niet geparasiteerd op de dialoog die ontstaat en evolueert tussen het gebouw, de kunstwerken en de bezoekers. De gekozen kleuren zijn zwart en wit, vanwege hun tijdloosheid en elegantie. Wat materialen betreft, worden de karakteristieke architecturale elementen van de oude bibliotheek, waarvan het belangrijkste element beton was, aangevuld met zwart staal, leer en vasttapijt (voor extra geluiddemping). De zorgvuldig vervaardigde ramen, sokkels en grafische elementen zijn de vruchten van het werk van het Belgische bedrijf Potteau, dat ook verantwoordelijk was voor de vormgeving van het Koninklijk Museum voor Midden-Afrika in Tervuren, waar nu werken bezig zijn. De elementen werden op maat gemaakt voor elk stuk in de collectie, op basis van concepten getekend door de interieurarchitecten.

“De collecties van het museum barsten van de wetenschappelijke voorwerpen en kunstwerken. Ze zijn getuigenissen van de uitdrukking van het menselijke leven en van het vastberaden verlangen dat de mens voelt om te leren en de wereld te begrijpen: zoeken, experimenteren en creëren. De sobere vormgeving laat de bezoeker in de huid kruipen van deze zoekende mens tijdens zijn vraagstellingen over de wereld en de antwoorden die hij verzamelt door zijn ervaringen en creaties. Elke verdieping van de tentoonstelling laat hem los in een permanente dialoog tussen de collecties, het publiek en hemzelf. Door de verschillende verbanden worden de collecties op een authentieke en originele manier verklaard.” Maarten Mevis, Kinkorn

Traject door het museum: vijf impulsen op een reis vol ontmoetingen

De permanente tentoonstelling ontvouwt zich op 2100 m², verspreid over vijf verdiepingen. Ze nodigt de bezoeker uit om vijf impulsen te beleven die de mens drijven om uit te vinden en te creëren. De collecties zijn ontworpen om als menselijk wezen uit te proberen wat ons verwondert, ons vragen doet stellen, waaraan we gehecht zijn, wat ons hart doet kloppen, wat we ons herinneren.

▪ Zich verwonderen

De ongelooflijke diversiteit in de wereld ontsluiten, dat is het doel van het grote rariteitenkabinet dat samengesteld werd met voorwerpen uit alle collecties van het Musée L. Van een antieke houten wereldbol tot een

opgezette flamingo, via een anatomische reproductie van een gevild paard uit het begin van de 20e eeuw: elk van de voorwerpen die het museum personeel met zorg heeft uitgekozen, spreekt tot de verbeelding. Het vreemde, het wonderbaarlijke en het ongewone wachten op de bezoeker in deze ‘black box’ op de tweede verdieping, een moderne interpretatie van het rariteitenkabinet uit de 16e eeuw, die zowel inspeelt op de esthetiek van de voorwerpen als de diversiteit van de vormen.

▪ Zich vragen stellen

Na de verblinding van de zwarte doos voelt de bezoeker de nood om de wereld te begrijpen en bevindt hij zich in het gezelschap van gepassioneerde onderzoekers die revoluties hebben ontketend in de wetenschap. De vragen van deze belangrijke personages aan de universiteit zijn onderbouwd met archieven en meet-en waarnemingsinstrumenten, voorwerpen met een unieke schoonheid en getuigen van de technologische vooruitgang. Met video's op aanraakschermen wordt de problematiek op het heden toegepast en wordt de bezoeker rechtstreeks aangesproken.

En het onderzoek van vandaag? Een film, bedacht en geproduceerd door Pierre-Paul Renders, neemt de bezoeker mee doorheen actuele onderzoeksvragen en de motiveringen van wetenschappers aan de UCL. Humoristische scènes en grafische animaties vormen een dynamische verpakking rond wat een twintigtal onderzoekers aan de UCL vertellen. Ze geven vol enthousiasme nauwkeurige antwoorden over hun doelen en uitdagingen van een wereld in verandering. Een film die u met verstomming slaat, ontroert en de banden laat ontdekken tussen wetenschappelijke processen en artistieke zoektochten.

Het traject over vraagstelling wordt gevolgd door het nadenken over de oorsprong van de mensheid. Van geologie naar paleontologie en archeologie, van sedimentair gesteente tot fossiele resten, van de vervaardiging van de eerste werktuigen tot de opkomst van een vooraanstaande artistieke productie: drie strekkingen vertellen ons dit lange verhaal. De antropologie stelt, aan de hand van een verzameling voorwerpen, vragen over de culturen en rituelen van de traditionele geneeskunde. Er zijn een aantal decoratiestukken tentoongesteld als getuigen van het heden of als kenmerken van een identiteit. Sjamanen, waarzeggers, ritualisten, kruidkundigen, ... De genezers ontsluiten hun geheimen in een collectie voorwerpen, juwelen, instrumenten en fotografische portretten, die ooit werden meegenomen uit de verste hoeken van Azië en Latijns-Amerika.



- **Doorgeven**

Nadat de onderzoeker in wiens huid de bezoeker is gekropen, zich vragen heeft gesteld, moet hij zijn resultaten doorgeven. Om dat te doen, zijn er twee disciplines nodig: schrijven en rekenen. Dit traject nodigt de bezoeker uit om de totstandkoming van het schrift te ontdekken, de evolutie ervan te begrijpen en meer te leren over de verankering van het schrift in verschillende culturen. De tentoongestelde rekenmachines zijn getuigen van zowel de vindingrijkheid van hun bedenkers als de wetenschappelijke vooruitgang.

- **Geroerd worden**

De vierde ruimte van de permanente tentoonstelling, de grootste op drie verdiepingen, is gewijd aan de ontmoeting met de kunst. De mens ontdekt tijdens zijn zoektocht naar kennis dat sommige vragen niet beantwoord kunnen worden. Kunst, door emoties, schoonheid en dichtkunst, stelt onuitputtelijk vragen over de zin, het leven, de dood, het onzichtbare, maar geeft geen antwoorden en toont niets aan. Zo kan men via de kunst de grote vraagstukken en mysteries van het menselijke leven benaderen. De werken en kunstvoorwerpen in de tentoonstelling komen uit alle culturen en tijdperken, van de oudheid tot de 20e eeuw. Moderne kunst, klassieke Grieks-Romeinse of oud-Egyptische kunst, werken uit de middeleeuwen en de moderne tijd, gravures uit de 15e tot de 20e eeuw, Europese volkskunst en rituele kunst uit Afrika vormen de verschillende delen van deze ruimte. 'De onbekenden' van Paul Delvaux kunnen een Romeinse vaas ontwaren, delen van een retabel uit de 15e eeuw ontmoeten een Franse piëta uit de 16e eeuw, een beeld uit het Egyptische Middenrijk aanschouwt een Duitse gravure uit de 19e eeuw. Aan de kant van de 'Meesters' staat Miro naast Kandinsky, ontmoeten Manet en Picasso elkaar, voegt Rembrandt zich bij Dürer en tal van anderen. In de ruimte in het teken van de kwestie van het onzichtbare ontmoeten Afrikaanse beelden met magische krachten bekende Europese relikwiehouders. De subjectiviteit van moderne kunstenaars kaatst de ervaring terug door in verschillende artistieke uitdrukkingen de kracht van de verbeelding in kunst te onthullen. Dit thema dompelt de bezoeker volledig onder door de fysieke en visuele nabijheid van de voorwerpen en kunstwerken.

- **Beschouwen**

Voor de vijfde impuls, die van de beschouwing, zijn geen woorden of gesprekken meer nodig, enkel muziek of stilte om weg te dromen. In de sfeer van het appartement van kunstminnend dokter Charles Delsemme eindigt het traject. Bijna 40 jaar lang verzamelde Charles Delsemme zorgvuldig kunstwerken. Daarbij liet hij zich meer leiden door zijn hart dan door de marktwaarde van de voorwerpen. Om ervoor te zorgen dat elke nieuwe aanwinst in de collectie zou passen, liet hij ze met elkaar in dialoog gaan. Deze ondeelbare collectie, die Charles Delsemme een 'tout voulu' noemde, bestrijkt een verbazingwekkende hoeveelheid tijdperken en culturen en bevat zowel 20e-eeuwse schilderijen als antieke beeldhouwwerken, Japanse kalligrafië en Afrikaanse maskers.

De thema's van het menselijk lichaam en het gezicht en de eenvoud van de vormen zijn de rode draad doorheen deze nieuwe tentoonstelling. Een film, samengesteld uit getuigenissen van grote verzamelaars en mensen die aan het Musée L hebben geschonken, geeft een blik op deze uitzonderlijke, gulle mensen en hun culturele nieuwsgierigheid.

De drie Labs

Voor wie het Musée L nog verder wil ervaren, zijn er drie Labs of proeflaboratoria, waar de bezoeker kunstvoorwerpen zintuiglijk en praktisch kan ervaren. De Labs zijn geïntegreerd in de museumzalen en vormen een stapje uit het beschouwende bezoek, voor wie zich ook even wil toeleggen op het technische domein. Drie ruimten, elk gewijd aan een ervaring, lichten op hun manier een tipje van de sluier op over de thema's kleur, gravuretechnieken en beeldhouwtechnieken. Het concept van deze 'plekken', waar onbepaald kan worden verkend en gepresenteerd, is de onderwerpen ontdekken op basis van ervaringen, spelletjes, waarneming, manipulatie en creatief werk. Hier primeert het concrete aspect: overgaan van de ogen naar de handen en weer terug.

Door een vergrootglas kijken naar de verschillende kleurlagen op een middeleeuws beeld, de sporen aanraken van de werktuigen van de graveur of beeldhouwer, de verschillende productiestappen voor een antieke vaas doorlopen, materiaal vormen, met kleuren spelen, ... Het publiek wordt in deze inspirerende ruimten uitgenodigd op ontdekking te gaan.

'UNIDIVERSITEIT, Passie van onderzoekers'.

Zo luidt de titel van de 'museale film' bedacht en gemaakt door Pierre-Paul Renders die zal worden vertoond op de tweede verdieping van het Museum L. Die verdieping is gewijd aan de verbazing, de vraagstelling en de kennisoverdracht. Zo worden er voorwerpen tentoongesteld uit de wetenschappelijke en didactische collecties van de UCL. Met een mix van grafische animaties en uitspraken van onderzoekers plaatst deze kortfilm van 24 minuten het avontuur van de wetenschap, de veranderingen van onze wereld, de uitdagingen van hedendaags onderzoek en de passie die hiertoe aanzet in perspectief – vanuit het gezichtspunt van 21 onderzoekers van de UCL. In vijf korte delen (die overeenstemmen met de vijf impulsen van het Museum L) probeert deze film op een ludieke manier in dialoog met de bezoeker de weg op te roepen die van onze diversiteit naar onze eenheid leidt, van onze identiteit naar onze menselijkheid. **De pitch?** In het gloednieuwe Museum L wachten twee jonge bezoekers op het begin van de film. Luc zou liever elders zijn, langs de uitsluitkasten van een museum slenteren is niets voor hem. Volgens hem "is het buiten dat het gebeurt, de wereld is in beweging, het is niet het juiste moment om stil te staan bij het verleden". Alma meent dat nadenken over waar we vandaan komen ons kan helpen om te begrijpen waar we heen gaan. Zullen ze op de knop PLAY drukken die op het scherm is verschenen ...?

De collecties van het Musée L tellen samen meer dan **32.000 werken**, afkomstig van de vijf continenten en daterend uit een lange periode, van de prehistorie tot de 20e eeuw. Dit patrimonium ontstond oorspronkelijk toen de collecties verdeeld werden tussen de twee delen van de Universiteit van Leuven (nu KU Leuven en de UCL). Dankzij de giften van private verzamelaars werd het steeds verder uitgebreid. Sinds de UCL zich vestigde in Louvain-la-Neuve werd de collectie ook steeds diverser.



De collecties van het Musée L in cijfers

32,000 geïnventariseerde werken in het museum, waarvan **1,500** tentoongesteld

Afgietsels: **1,000** voorwerpen; Kunst uit de oudheid: **2,000** voorwerpen; Volkskunst: **14,000** voorwerpen; Moderne kunst: **3,000** voorwerpen; Gravures: **3,600** voorwerpen; Niet-Oosterse collecties: **2,800** voorwerpen, waarvan **700** Afrikaanse exemplaren; Historische kunst: **2000** voorwerpen; Textiel: **400** voorwerpen; Technologische objecten: **2700** voorwerpen.

Bij deze werken en voorwerpen komen nog de werken in het magazijn uit de andere collecties van de UCL, zoals de collectie 'Wetenschappen' met **600** voorwerpen en instrumenten uit het didactische en wetenschappelijke patrimonium van de universiteit.

Een stukje geschiedenis

De collecties van het Musée L bestaan uit meerdere verzamelingen uit het oude bezit van de katholieke universiteit van Leuven. Ze zijn het resultaat van een lange reeks initiatieven door professoren die overtuigd waren van de noodzaak dat de studenten tijdens hun academische opleiding konden kennismaken met authentieke objecten. Een van de oude collecties, die van plaasteren afgietsels, ontstond in 1864 op initiatief van kanunnik Edmond Reusens, titularis van de leerstoel christelijke archeologie. De verzameling afgietsels ging deels verloren in 1914 in de brand in de universiteitshallen tijdens de oorlog, maar tijdens het interbellum groeide de collectie weer dankzij de herstelbetalingen die door het Verdrag van Versailles werden opgelegd aan Duitsland en op initiatief van professor Fernand Mayence, die van de Griekse staat een schenking had ontvangen van afgietsels en antieke beeldhouwwerken. In 1958 werden er ook afgietsels van kunstwerken uit de Bourgognestreek bij de collectie gevoegd.

Vanaf 1909 leidde Eduard De Jonghe, professor in de algemene en Congolese ethnologie, in de context van het Belgische kolonialisme een missie naar het hart van de pas opgerichte kolonie. Met de hulp van meerdere ordes van missionarissen verzamelde de professor een groot aantal voorwerpen, die hij bij thuiskomst tentoonstelde in een ethnografisch museum (het eerste van zijn soort in een Belgische universiteit). Deze verzameling Afrikaanse voorwerpen, die decennialang werd aangevuld, omvat nu

meer dan 700 inventarisnummers.

Een rijke archeologische collectie die de vele facetten van antieke beschavingen rond de Middellandse Zee weergeeft, vormt de derde verzameling uit het oude patrimonium van de universiteit. Deze collectie telt voornamelijk een aantal archeologische vondsten uit Palestina, die vanaf 1910 werden verzameld in een bijbelmuseum, opgericht op initiatief van rector Paulin Ladeuze. Na expeditie in de jaren 1930, zoals die van dhr. Lefort in Egypte en die van professor Gonzague Ryckmans in Jemen, werden ook bepaalde stukken meegebracht. Ook andere antieke voorwerpen, bemachtigd door professor Fernand Mayence, zijn in deze collectie opgenomen. Na de splitsing van de universiteit in 1968 werden deze universitaire collecties verdeeld tussen de UCL en KU-Leuven. Dankzij de opening van het Musée L in 2017 kan de bezoeker ook een staaltje van het wetenschappelijke patrimonium van de UCL ontdekken. Deze collecties, die voor bepaalde doeleinden werden aangelegd in de 19e eeuw (zoals het kabinet voor zoölogie in 1830), zijn even goed pedagogisch materiaal als de werktuigen van de onderzoekers.

Ook de uitbreiding van de collecties wordt gegarandeerd dankzij de gulheid van donateurs die hun werken aan de universiteit schenken: in 40 jaar tijd is de collectie van de UCL zo gegroeid van ongeveer 4000 naar meer dan 32.000 objecten.

De permanente collecties

▪ Afgietsels

De collectie afgietsels werd aangevat in 1864 als pedagogisch materiaal en telt meer dan 1000 objecten, waaronder bijvoorbeeld twee replica's van kariatiden van het Erechtheion die beter bewaard zijn gebleven dan de originele beelden. De collectie omspannt belangrijke periodes in de kunstgeschiedenis. De eerste stukken dienden als pedagogisch materiaal voor de eerste les christelijke archeologie. In de nasleep van de Eerste Wereldoorlog werd de collectie uitgebreid, op initiatief van professor Fernand Mayence en professor Jacques Lavalleye. Tot het einde van de jaren 1950 werd ze aangevuld met afgietsels van Griekse en Romeinse beelden, alsook beelden uit de middeleeuwen en de renaissance. De volledige collectie werd in 1968 verdeeld tussen de UCL en de KU Leuven bij de scheiding van de twee universiteiten.

▪ Oudheid

De collecties uit de oudheid zijn zo'n 2000 voorwerpen rijk, voornamelijk afkomstig uit de regio rond de Middellandse Zee. Sommige stukken zijn uitstekend bewaard gebleven, andere slechts gedeeltelijk, maar initieel werden ze allemaal verzameld voor het onderwijs. Of het nu gaat over oud bezit van de verenigde universiteit of giften die dateren van na de oprichting van het Museum van Louvain-la-Neuve, het geheel weerspiegelt verschillende facetten van de antieke beschavingen, die de rijkdom van deze multiculturele samenlevingen zo goed illustreren.

▪ Volkskunst

De volkskunstcollecties bestaan uit iets meer dan 14.000 objecten die dateren uit de 16e tot de 20e eeuw. Deze soms vreemde werken weerspiegelen de gewoonten, ideeën en uitdrukkingen die gebruikelijk waren in Europa en vormen een boeiend onderzoeksveld tussen geschiedenis, kunst en etnologie. De collectie van Noubar en Micheline Boyadjian, geschonken in 1997, draait voornamelijk rond naïeve schilderkunst en populaire beelden (zowel profaan als religieus) en huiselijke religieuze objecten. Ze getuigt van een groeiende creativiteit in onze regionen.



▪ Moderne kunst

De collecties moderne kunst focussen op de Belgische kunst uit de 20e eeuw en tellen bijna 3000 schilderijen, beeldhouwwerken en tekeningen. De stromingen die het meest vertegenwoordigd zijn, zijn de abstracte kunst uit de jaren 1920 en na de oorlog, de geometrische stromingen uit de tweede helft van de 20e eeuw, maar ook de avant-gardekunstenaars van de Cobragroep en de nieuwe stijlen uit de jaren 1970 hebben hun plek in de collectie. Een groot deel van de collecties is te dan-

ken aan donaties aan het museum door Serge Goyens de Heusch, de schenking van de collectie van Roger van Oteghem en de zeer dynamische Fondation Eddy Meeùs, die sinds 2002 collecties verrijkt met tekeningen van hedendaagse Belgische kunstenaars.

▪ Gravures

De collectie gravures telt ongeveer 2600 werken uit de hele geschiedenis van deze kunstvorm, van de 15e eeuw tot nu. De belangrijkste bron voor deze collectie is het Fonds Suzanne Lenoir (bijna 1500 gravures), door Eugène Rouir aan het museum geschonken in 1994. Ze bevat onder meer reeksen van gerenommeerde kunstenaars zoals Dürer, Rembrandt, Canaletto, Corot, Manet, Ensor, Miró en Picasso.

▪ Voorwerpen van buiten Europa

Het museum bewaart bijna 2800 voorwerpen uit de continenten Afrika, Azië, Amerika en Oceanië. De Afrikaanse kunst is het sterkst vertegenwoordigd dankzij een oude collectie van de Universiteit, aangelegd in het begin van de 20e eeuw, tijdens het Belgische kolonialisme. Deze werd verdeeld met de KU Leuven bij de splitsing in 1968. Daarna maakten verschillende giften deze collectie compleet. De belangrijkste bijdragen waren afkomstig uit twee giften: de erfenis van dr. Charles Delsemme en de collectie die in 2013 werd geschonken door antropoloog en psychiater Robert Steichen (professor emeritus aan de UCL). Hij zorgde voor een contextualiserende aanpak van de objecten, die gebruikt worden in rituelen die nog steeds worden uitgevoerd.

▪ Kunst uit de oudheid

Deze collecties tellen bijna 1800 werken: beeldhouwwerken, schilderijen en meubelstukken uit de sacrale kunst in onze regionen, van de 14e tot de 19e eeuw. Een opmerkelijk aantal werken dateert van het einde van de gotische periode en het begin van de renaissancestijl. De erfenis van verzamelaar Frans Van Hamme luidt in 1967 een reeks schenkingen in die het kunstpatrimonium van de UCL aanzienlijk uitbreiden.

▪ Wetenschappen

Vanaf de opening op 18 november 2017 heeft het Musée L het privilege om bijna 600 stukken uit het wetenschappelijke patrimonium van de UCL tentoon te stellen. Het zijn zowel stukken lesmateriaal als echt wetenschappelijk onderzoeksmateriaal (notitieschriften, opgezette dieren, instrumenten, ...) uit zeer uiteenlopende domeinen, zoals de geneeskunde, biologie, psychologie, antropologie, geologie – en soms zelfs bedacht door de onderzoekers zelf.

“Het concept ‘maison d’hôtes’”

De UCL, het team van het Musée L en haar directrice, Anne Querinjean, willen van het Musée L een plek maken waar iedereen zich welkom voelt. Een echt maison d’hôtes voor toeristen, professoren, studenten, onderzoekers, particuliere bezoekers, gezinnen, scholen, groepen en nog tal van andere doelgroepen! Zithoeken, een leesruimte voor ontspanning of een bezinningspauze, een eetzaal voor een gezinspicknick, auditorium, seminariezaal, bibliotheek, gespecialiseerde boekhandel en lokale versnaperingen ... Alle ruimten in het museum draaien rond dit streven naar openheid en het delen van ervaring, om er steeds opnieuw binnen te komen, er te studeren of te werken in een serene omgeving die de creativiteit en de vindrijkheid bevordert.

Toegankelijkheid, doelgroepen en evenementen

Het is een van de permanente doelen van het Musée L om een gemengde doelgroep aan te spreken. De slogan van het museum zou wel eens kunnen zijn: “In het Musée L voel je je thuis!” Op deze plek van openheid zijn alle soorten bezoekers welkom: kinderen, jongeren, volwassenen en senioren, alleen, met het gezin of in groep. Studenten, onderzoekers, professoren, tijdens of na de les. Ook internationale bezoekers en allochtone bewoners zijn welkom om het museum binnen te wandelen. Alles is immers drietalig: Nederlands, Frans en Engels. Het museum zet zich ook in om de toegang tot de ruimten zo

gemakkelijk mogelijk te maken en aangepast materiaal te voorzien voor bezoekers op leeftijd of met een beperking. Zo is het gebouw ingericht voor personen met beperkte mobiliteit (PBM) en zijn de bezoeken aangepast aan personen met een handicap. De sleutelwoorden? Gezelligheid, nabijheid, toegankelijkheid, diversiteit.

Wie het heeft over het nieuwe Musée L heeft het over een volledig vernieuwd programma. De dienstverlening die het Musée L biedt aan het publiek omvat een animatieprogramma voor onderwijsdoeleinden (kleuter-, lagere en middelbare scholen en instellingen voor hoger onderwijs) en een aangepast programma voor andere doelgroepen. Er zijn themarondleidingen, stages en creatieve workshops. Wat is er zo vernieuwend? Het Musée L heeft zijn eigen culturele seizoenen vol hedendaagse tentoonstellingen (zie lanceringsprogramma) en evenementen georganiseerd binnen de muren van het museum door UCL Culture en zijn partners.

Net zoals een echt maison d’hôte heeft het museum een hele reeks ontmoetingsmomenten bedacht om mensen samen te brengen. Weekendbrunches, creatieve ‘Caramb’Art’-kinderworkshops, ‘Renc’Art’-jongerenworkshops, ‘Ervaring in het LabArt’-workshops en stages voor volwassenen, elke derde donderdag van de maand afterwork- en nocturne-evenementen in het museum ... Meer dan genoeg gelegenheden om het Musée L te ontdekken en te beleven!



Het Musée L is diep verankerd in zijn omgeving en is nauw verbonden met de bewoners- en studentenverenigingen, waaronder:

- De vereniging van de Vrienden van het Musée L telt bijna 1000 leden, waarvan een dertigtal wel-doeners die regelmatig actief zijn en er fier op zijn bij te dragen aan de ontwikkeling van deze unieke cultuurhal. Dit enthousiaste vriendennetwerk heeft zich altijd voor het museum ingezet en heel wat bijgedragen aan de metamorfose van het Musée L. De vereniging beheert ook het tijdschrift 'Le Courier' van het Musée L en zijn Vrienden, een echte informatie-goudmijn met feiten en nieuwtjes over het museum.
- De vereniging van de Jonge Vrienden van het Musée L organiseert evenementen voor studenten, die verband houden met kunst en het Musée L.
- Projectkoten van de UCL: de ligging van het Musée L in het hart van een universiteitsstad met ook meerdere hogescholen is een uitgelezen locatie om studenten kennis te laten maken met cultuur en openheid. De projectkoten zijn belangrijke, dynamische spelers in het leven aan de universiteit. In het bijzonder de cultuurprojectkoten willen investeren in het Musée L om er activiteiten te organiseren.
- De bewonersvereniging van Louvain-la-Neuve, die zo'n 1200 leden telt, biedt de inwoners van de stad een platform om zich te engageren. Ze promoot actief de levenskwaliteit in het algemeen en waakt vooral over de stedelijke en culturele ontwikkeling van de stad. De vereniging is een onmisbare partner, die helpt bij het scheppen en onderhouden van een speciale band tussen de bewoners van Louvain-la-Neuve en het Musée L.

Digitaal materiaal voor iedereen

Het Musée L maakt in zijn permanente tentoonstelling gebruik van diverse multimediamiddelen (films, mediagids, tablets). De bedoeling is om de museumwereld te demystificeren door de collectie en het publiek dichter bij elkaar te brengen en de bezoekers op een aangename manier te begeleiden. Deze multimedia passen in de algemene geest van het Musée L, dat ernaar streeft een maison d'hôte te zijn, een plek waar de bezoeker zich goed voelt en waar hij warm wordt onthaald. De multimedia in het Musée L zijn mogelijk gemaakt met de steun van de Nationale Loterij.

De mediagids die het Musée L heeft ontwikkeld samen met het Duitse Tonwelt, een gespecialiseerd bedrijf dat samenwerkt met een groot aantal musea in Europa, Canada en de Verenigde Staten, werd ontworpen om het museum op een dynamische manier te kunnen bezoeken, een wisselwerking te creëren tussen de bezoeker en de werken, en dat voor elk publiek. Dit hulpmiddel vervult twee essentiële doelstellingen voor een modern museum: beschikbaarheid in meerdere talen (Engelse en Nederlandse vertalingen zijn beschikbaar, in de toekomst komt hier nog het Spaans of Chinees bij, ...) en toegankelijkheid voor bezoekers met een beperking: een audiogestuurd traject voor personen met een visuele beperking of een traject met gebarentaal voor personen met een auditieve beperking. Er werd extra aandacht besteed aan het ontwikkelen van een sfeer van nabijheid om kennis in de juiste context te kunnen plaatsen.



De mediagids bestaat uit een tablet met een originele app, waarmee de bezoeker het museum op een interactieve en aangename manier kan verkennen. De voorkeur gaat daarbij uit naar gefilmde interviews. Via deze video's laten de personeelsleden van het museum en de specialisten van de UCL (professoren, onderzoekers) de bezoeker kennismaken met bepaalde stukken uit de permanente tentoonstelling (26 items). Elke video gaat over een object of een groep objecten in de collecties. De rode draad doorheen de verschillende onderwerpen is 'de persoon achter het voorwerp' ofwel de persoon die het gecreëerd, bedacht, uitgevonden, gebruikt of geïnspireerd heeft. Bepaalde video's bevatten ook beeldmateriaal om het voorwerp in zijn context te plaatsen (archieven, plannen, ...). Dertien objecten werden geselecteerd voor het parcours met audiobeschrijvingen, in samenhang met het hoofdparcours, om de kunstwerken ook voor blinden en slechtzienden toegankelijk te maken. De bedoeling? Een duidelijke en nauwkeurige audiobeschrijving geven van het tentoongestelde object en zijn geschiedenis. De audiobeschrijving houdt gevarieerde benaderingen (beschrijvingen, metaforen ...) en inhoud in. Zo wordt een stapsgewijze mentale reconstructie mogelijk door de verbeelding van de luisteraar aan te spreken. De audiobeschrijvingen zijn ook beschikbaar in het Nederlands.

De bezoekersgids

De gids van het Musée L is tegelijk een schatkamer en een draad van Ariadne: hij voorziet de bezoeker van begeleidende tekst bij zijn begeesterende ontdekkingstocht. Hij maakt de collecties toegankelijk voor een zo groot mogelijk publiek dankzij de korte teksten, vele illustraties en themaportfolio's. Daarnaast bevat hij didactische pagina's met infografieken over thema's zoals het gebruik van Griekse vazen of Afrikaanse tekens.

Het auditorium

Het auditorium is een polyvalente projectieruimte waar heel wat verschillende activiteiten kunnen plaatsvinden

(schrijf- of leesworkshops, studentenactiviteiten, films, vergaderingen, concerten, debatten enz.). Deze plek is ook bedoeld om evenementen te organiseren die voor iedereen toegankelijk zijn.

Tijdelijke tentoonstellingen

De slagzin van het Musée L voor zijn bezoekers? "Laten we samen nieuwe horizonten verkennen!"

Boven op de permanente tentoonstelling vinden er in het Musée L ook tijdelijke tentoonstellingen plaats. Daarvoor is een ruimte van 350 m² voorzien. De onderwerpen van deze tentoonstellingen zullen even uiteenlopend zijn als die van de permanente collectie van het museum: oudheid, moderne kunst, volkskunst, gravures, afgietsels en wetenschappelijke tentoonstellingen. Het programma zal deze verschillende domeinen evenwichtig vertegenwoordigen. Er wordt bijzondere aandacht besteed aan het kruisen van domeinen rondom een maatschappelijk onderwerp. Op deze manier treedt de kunst in dialoog met de wetenschap.

Er zijn vier verschillende soorten tentoonstellingen. De 'hoofdtentoonstellingen' zijn de meest ambitieuze, ze worden verwezenlijkt in samenwerking met een partnerinstituut. De 'bistentoonstellingen' zijn beperkt tot één zaal en zijn het resultaat van samenwerkingsverbanden met onze partners. De 'focustentoonstellingen' zetten het patrimonium en het onderzoek rond de collecties in het museum in de schijnwerpers. Ze leunen aan bij tentoonstellingsdossiers die het resultaat kunnen zijn van een seminarie van studenten of de presentatie van een onderzoek. De 'carte blanche' stelt de collecties en zalen van het museum ter beschikking aan persoonlijkheden uit een ander domein dan de kunstgeschiedenis of een ander domein dan dat van het museum, zodat zij een nieuwe blik op kunst en wetenschap kunnen voorstellen.



© Jean-Pierre Bougnet

OH LES BEAUX JOURS !**Biënnale 9**

6 oktober – 10 december 2017

Voor zijn 9e Biënnale voor Hedendaagse Kunst, getiteld Oh les beaux jours!, doet het cultureel centrum van Ottignies-Louvain-la-Neuve een beroep op een internationaal gerenommeerd duo: de Belgische beeldend kunstenaar Angel Vergara en Frans curator en criticus Joël Benzakin. Meer dan 50 internationale kunstenaars stellen in het openbaar hun installaties, performances, beelden en video's voor. Ze tasten de grenzen van de wereld af in het Antropoceen en stellen een 'terugkeer naar de Aarde' voor om weer een samenhangsgevoel aan te wakkeren, zowel in de maatschappij en voor het milieu als in de industrie en de kunst.

Op dinsdag 28 november 2017 om 20.00 u. wordt in het Auditorium van het Musée L de film 'Donna Harraway: Storytelling for Earthly Survival' van Fabrizio Terranova geprojecteerd. Er worden tijdens de biënnale ook werken geprojecteerd op de gevels van het museum.

ÉTATS DES LIEUX (STAND VAN ZAKEN)**Projectie van foto's van Jean-Marc Bodson**

18 november – 23 december 2017

Plaats: Auditorium du Monceau**Prijs:** toegangsticket tot het museum**Boekvoorstelling en signeersessie Woensdag 30 november 2017 om 19.30 u.**

Twee jaar lang heeft Jean-Marc Bodson een fotoreportage gemaakt over de verhuizing van de werken van het oude museum en over de aanpassingswerken voor het nieuwe Museum L. Kregen de objecten een zekere autonomie en vertelden ze een uniek verhaal, buiten hun rekken of hun uitstalkasten, tussen noppenfolie en kartonnen dozen. Daar kwam het idee vandaan om met foto's deze opeenvolging van 'standen van zaken' te tonen als evenzoveel readymades.

Een bijzondere blik die Jean-Marc Bodson ons laat zien in een boek als herinnering.

bienvenUE**18 januari – 11 maart 2018**

Tijdens deze expositie is een unieke installatie van de Belgische kunstenaar Charley Case te zien. 'Sagrada Familia' toont een ondersteboven opgehangen boot, zoals een regenboog, gemaakt uit schoenenparen vermengd met brokstukken die werden verzameld op een kerkhof van pateras, dat zijn die kleine vaartuigjes waarmee migranten de Straat van Gibraltar oversteken. Boven op deze installatie komt een Station van Grensoverschrijdende Kunst, het Muzoo. Sinds tien jaar komen Europese en Afrikaanse kunstenaars ter gelegenheid van de herfstequinox samen om elkaar kunst te maken. Uit die ontmoetingen is een nomadisch museum. Het project bienvenUE getuigt van de genocide die aan de gang is in de Straat van Gibraltar, en dit aan de hand van diverse getuigenissen, zowel geschreven, getekend als geschilderd, gezongen als gefilmd ...

Met: A. Junior, S. Bohnenberger, Y. El Yedidi, A. Muteba, N. Cherradi, M. De Tervarent, R. Kolleman, E. Gallego, S. Tomnyuy, D. Essome, MFA, M. van der Belen, F. Tomaltcheff, A.-J. Van Loock, S. Abdel-Wahab, A. Amrani, L. Alaoui, M. Belouadi, K. Evenzur, L. Vray, Tomawa, O. Jammouille, Th. Ronse, Jérôme Ugille, C. de Vos, Ch. Case, M.-L. Vrancken, P. Tilson, R. Okefolahan, K. El Ghrib ... en jij.

NICOLAS MAIGRET**Inhouse kunstenaar UCL**

23 maart – 13 mei 2018

Een groep opkomende en bekendere digitale artiesten rond Nicolas Maigret, inhouse kunstenaar van de UCL 2017-2018, stellen hun werken tentoon in de hedendaagse ruimte van het Musée L.

Onder 'digitale kunst' verstaan we alle innovatieve creaties met verschillende media (gegevens, bewegende of stille beelden, geluid, tekst, video's, ...) die gemaakt zijn via digitale processen en technologieën. Immersive installations, net art, 3D-afdrukken: digitale kunst is een brede verzameling werkwijzes, problemen en technologieën, die allemaal een andere aanpak, productie en zichtbaarheidsstrategie vereisen en op een unieke manier inspelen op hun publiek.

Naar het voorbeeld van Nicolas Maigret zijn er veel kunstenaars die digitale middelen gebruiken op een kritische manier. De reden: informatica heeft ongeziene veranderingen teweeggebracht in al onze sociale gedragingen en ons dagelijkse handelen. Soms stellen ze vragen over deze veranderingen vanuit hun eigen medium (schilderkunst, beeldhouwkunst, schrift enz.), soms dwingen ze de blik van de bezoeker richting bepaalde digitale technologieën.

Een Nacht van het Digitale in het Musée L - 22 maart

Naar aanleiding van de inhuldiging van de tentoonstelling 'Digitale schrijfsels' zindert het Musée L van de alternatieve elektromuziek tijdens audiovisuele performances en dj-sets. Dit unieke evenement wordt aangeboden door UCL Cultuur, CCBW, PointCulture, Kot & Mix, Chez Zelle en de Ateliers d'Art de la Baraque. Mis het niet!

PASSIE VOOR DE BELGISCHE KUNST!**Donation from Serge Goyens de Heusch**

8 juni - 2 september 2018

Doctor in de kunstgeschiedenis, gepassioneerd galeri houder en oprichter van de 'Fondation pour l'art belge contemporain': Serge Goyens de Heusch wijdt zijn leven aan de kunst en dan vooral aan Belgische kunstenaars, waarmee hij goed bevriend is. Het patrimonium van de stichting voor Belgische kunst (bijna 2000 werken, waarvan meer dan 600 schilderijen) en de indrukwekkende archieven die Serge Goyens de Heusch heeft toevertrouwd aan het Musée L maken van het museum een van de boeiendste plekken om de Belgische kunst uit de tweede helft van de 20e eeuw te bestuderen. Deze tentoonstelling presenteert een nieuwe schenking schilderijen van Belgische moderne kunstenaars (Delahaut, Bertrand, Lismonde) en tekeningen en etsen van internationale artiesten (Hartung, Hockney, Lam, Lankskoy).

Het Musée L, een uitdaging

Voor het Musée L zijn uitzonderlijke collecties kon ontvangen, was het concept een droom die werd uitgewerkt door de UCL. De universiteit leverde heel wat beleidsmatige, financiële en technische inspanningen om haar museumschatten nog beter tot hun recht te laten komen.

Met een doorslaggevende beslissing kwam het Musée L tot leven: die om het museum in te richten in het iconische gebouw van de Bibliothèque des Sciences et Technologies. Het resultaat was een kolossale bouwwerk en operationele kopzorgen, maar ook een uitgelezen kans: de transformatie van het stadscentrum die deze nieuwe projecten teweegbrachten, was het moment bij uitstek om de bibliotheek te vernieuwen, de binnenstad vlotter toegankelijk te maken (met name dankzij de aanleg van een voetgangersbrug) - en dan hebben we het nog niet gehad over de ongeziene metamorfose van het huidige Musée L.

De realisatie van het Musée L werd mogelijk gemaakt dankzij een groot aantal sponsors. Naast de subsidies van overheden zoals onder meer de provincie Waals-Brabant, de Federatie Wallonië-Brussel trok een volhardend team 'goudzoekers' de baan op om private sponsors te sensibiliseren, over het project te vertellen en hen ervoor warm te maken. Met de crisis van de laatste jaren in het achterhoofd was dit een delicate en complexe onderneming.

Maar het doorzettingsvermogen van deze mensen heeft zijn vruchten afgeworpen. De financieringsportefeuille bedroeg 9,7 miljoen euro zonder extra kosten, een bedrag dat bij elkaar werd gesprokkeld volgens deze donatiesstructuur: Privaat: 32%; Bedrijven: 20%; Stichtingen, fondsen, ...: 9%; Institutioneel: 39%.

De afgelopen vijf jaar heeft de UCL dus ongezien hard gewerkt om financiering te zoeken en bovendien een hechte vertrouwensrelatie opgebouwd met zijn sponsors. Zo bouwden ze een belangrijk netwerk van economische, politieke, culturele en universitaire partners op, die zich nu allen verheugen op de opening van het Musée L.

De 'L' van ons museum staat uiteraard voor Leuven, maar ook voor het woord 'link' ...

Een link tussen de vele spelers uit verschillende gemeenschappen in dit ambitieuze project: universitair, lokaal, regionaal, provinciaal en internationaal.

Een link met een projectteam dat bestond uit architecten, ingenieurs, natuurlijk ook cultuurkenners, museografen, interieurvormgevers, collectieverantwoordelijken, goudzoekers, communicatiespecialisten, ...

Een link met een openbare plek die een volledig nieuwe culturele invulling krijgt.

Binnenkort ook een link met het grote publiek, dat vanaf morgen binnen kan in het Musée L waar we zo lang van hebben gedroomd en dat samen met ons begint aan deze nieuwe bladzijde in de geschiedenis van het museum.

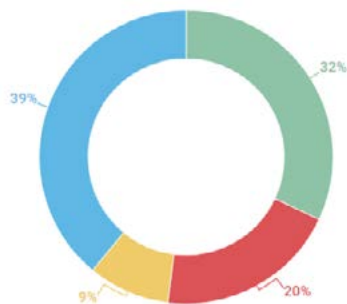
Financiering : overheid subsidies en sponsoring, een dragende dynamiek

De kracht van het project is dat de UCL zulke diverse partners heeft weten warm te maken, wat geresulteerd heeft in een tripartiete financiering (openbare sector, particulieren, ondernemingen) van een ongeziene omvang in Frans-talig België. De aard van het project, met name de opening van het grootste universiteitsmuseum van België, heeft duidelijk een rol gespeeld in het aantrekken van deze brede steun. Het museum is namelijk tegelijk de getuige van de geschiedenis van de UCL via de recent geïntegreerde wetenschappelijke verzamelingen, een centrum voor kunst en cultuur met rijke collecties die met elkaar in dialoog gaan, een onderzoekslaboratorium, een onderwijscentrum en een warm gasthuis voor ieder publiek. De opstart liep niet van een leien dakje: mecenasen vinden die in 'baksteen' willen investeren, is moeilijk. Stenen zijn namelijk niet erg aantrekkelijk. De universiteit heeft dus niet gearzeld om zelf ook te investeren in de renovatie van haar gebouw. Dit was meteen een signaal van het belang en het publieke karakter van dit project voor de UCL, maar ook voor de hele regio. Deze actie bracht de zaak op gang en heeft ondernemingen en mecenasen overtuigd om zich aan te sluiten.

De financiering van het Museum L in cijfers

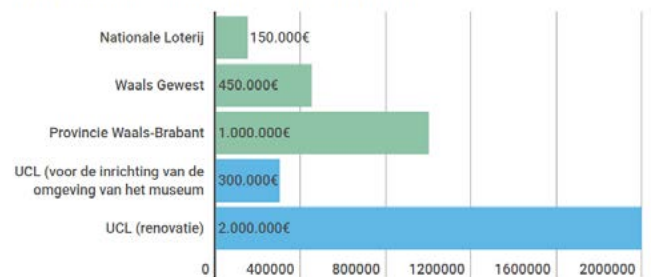
De financieringsenveloppe bedroeg 10,4 miljoen euro: 7,4 miljoen euro voor de renovatie van het gebouw, 2,3 miljoen euro voor het interieurontwerp en 0,7 miljoen euro voor de omgeving.

De financiering van het Museum L, met uitzondering voor de kosten voor de omgeving (€ 9,7 millions)



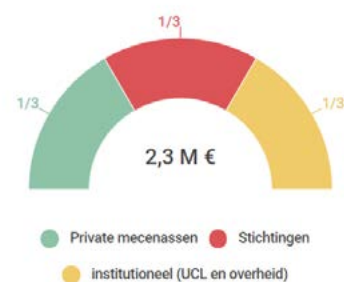
● Private mecenasen (giften vanaf € 40) ● Ondernemingen (giften van € 1000 tot € 1.000.000)
● Stichtingen, fondsen... ● Instellingen (UCL en overheid)

Institutionele bijdrage (UCL en overheid)



Verder, FW-B: subsidies voor een museum van categorie B + € 50.000

Financiering van het interieurontwerp



Wat is er nog bijzonder aan de financiering van het Museum L? Drie ondernemingen hebben een bijdrage geleverd aan het project via schenkingen in natura:

- AGC Glass Europe heeft al het glas voor de binnen- en de buitenkant van het gebouw geschonken, maar ook het glas voor de uitstalkasten. Een fundamenteel element voor een museum dat aan talrijke criteria voor topkwaliteit (antireflectie) moet beantwoorden.
- Duravit heeft het volledige sanitair geschonken, een primeur voor een Belgisch museum. Dit mooie gebaar werd overigens bekroond met de Caius-publieksprijs, uitgereikt door Prométhéa.
- Eternit heeft een aanzienlijke bijdrage geleverd aan de materialen voor het dak.

Het mecenaat is een ander verhaal. Het gaat hierbij ook om giften bestemd om de collecties uit te breiden. Zo hebben meerdere mecenasen in het kader van de integratie van de wetenschappelijke collecties van de UCL in Museum L uitzonderlijke stukken geschonken, waaronder een verzameling oude microscopen en een collectie rekenmachines. Net zoals de oprichting van het Museum van de dialoog in 1979 heel wat schenkingen en legaten heeft opgeleverd, leidt de opening van het Museum L, waar de collecties een oppervlakte van 4000 m² toebedeeld krijgen, al tot nieuwe schenkingen.

Maar de opening van het Museum L en het feit dat het grote publiek een grote betrokkenheid aan de dag legt, betekent niet dat de zoektocht naar fondsen afgerond is. Met name de tijdelijke tentoonstellingsruimtes hebben nood aan bijkomende uitrusting.

Een kunstwerk om de mecenasen van het Museum L te bedanken

Het Museum L heeft een ontwerpwedstrijd ingericht voor een artistieke installatie die de belangrijke mecenasen in de bloemetjes zet. Twee ateliers van de Faculteit architectuur, ingenieurswetenschappen en urbanisme van de UCL te Brussel en Doornik (LOCI) zijn de uitdaging aangegaan en hebben na een jaar werk een twintigtal projecten voorgesteld aan een jury samengesteld uit de architecten van het museum, cultuurverantwoordelijken van de UCL, de directie en vrienden van het Museum L. De keuze is gevallen op 'Une page se tourne...' van Raphaël Sferlazza en Cyprien de Villèle, UCL-studenten te Doornik. Dit werk is een mooie knipoog naar de oorspronkelijke functie van het gebouw, dat voorheen de UCL-bibliotheek van de wetenschappen en de technologie was, en naar het specifieke karakter van de collecties van het Museum L, die een dialoog tussen kunst en wetenschap vormen. Door het object 'boek' om te vormen tot een artistieke installatie, brengt dit kunstwerk de wezenlijke functie van een universiteitsmuseum in herinnering: kennis delen en overdragen door middel van cultuur. De installatie krijgt net als een groot schilderij een plaats bij de ingang van het Museum L.

De sponsors en partners van het Musée L

Solange en Robert de Baerdemaeker – Carnoy, De familie Bauchau, dhr. en mevr. Lucien Beauduin, mevr. Micheline Boyadjian, Daniel en Vinciane de Callatay-Franck, ridder en mevr. Guy de Cordes, mr. Jacques Crahay, prof. en mevr. Marc Crommelinck, M. en J. D.-C., dhr. Edouard Descampe, dhr. en mevr. Philippe Duvieusart, dhr. en mevr. Bernard Fierens Gevaert, mevr. Marie-Madeleine Genicot (†), mevr. Marie-Marguerite d'Hooghe, dhr. Kervyn de Marcke ten Driessche, baron (†) en barones Lamfalussy, dhr Emmanuel Lepaige, mevr. Marie-Louise Manoyer (†), familie du Monceau, dhr. en mevr. Jacques Moulaert, familie Querinjean-van Cutsem, dhr. Alain Schockert, dhr. en mevr. Bernard Van den Driessche, mevr. Marie Wabbes, dhr. Georges Walckiers, dhr. Luc Willame, Amicale des retraités de l'UCL, Les Amis du Musée de L

Les Anciens et Amis de l'UCL (AUL), Fonds Baillet Latour, Fondation John Cluysenaar, Fondation Denise et Christian De Boeck, Fondation Louvain, Fonds Jean Praet, Fondation Sedes Sapientiae – Legs Baron et Baronne Cecil de Strycker, Fonds Michel Woitrin
AGC Glass Europe, AXA, BNP Paribas Fortis, Caisse d'épargne Hauts de France, Candriam, Cercle du Lac, De Graeve, Bank Degroof Petercam, Entreprises Jacques Delens, Duravit, Immobilier Guido Eckelmans, Eternit, Ginion Group, Immo Tilleul, Innovity, Potteau Labo, Nivel INVEST, UCM, UI-Europe (United Investment Europe SA)

De Nationale Loterij, de provincie Waals-Brabant, het Waals Gewest, de Federatie Wallonië-Brussel

Met medewerking van de vzw Prométhéa

Een van de beslissingen die deel uitmaken van het DNA van het nieuwe Musée L was de keuze om de vroegere Bibliothèque des Sciences et Technologies van de UCL te vernieuwen en te transformeren in een 21e-eeuws museum. Het was een ambitieus project voor alle betrokken partijen.

Architectuur: een bibliotheek omtoveren tot een museum

De Place des Sciences, de eerste iconische plek van de nieuwe universiteitsstad, werd bedacht en ingericht als ontmoetingsplek waar plaats is voor dialoog. Waar u ook staat op het plein, uw blik wordt naar de oude bibliotheek gezogen, waar nu het Musée L is. Dat is geen toeval: de architect, André Jacqmain, had de opdracht gekregen de Bibliothèque des Sciences et Technologies een symbolische dimensie te geven, als teken van een universiteit die werd bezielde door de overbrenging naar Louvain-la-Neuve. Daarom is dit gebouw zo monumentaal.

Vanuit architecturaal perspectief is het gebouw, ontworpen en gebouwd tussen 1972 en 1973, van een atypische stijl uit de jaren 1970, die men 'gebeeldhouwd beton' kan noemen omwille van de ruwe betonnen oppervlakken en de niet-loodrechte lijnen. André Jacqmain nam ook een loopje met de normen door voor een hellend dak te kiezen, terwijl platte daken helemaal in waren. Deze modernistische architectuurstijl, gebaseerd op het bouwen met bekistingen, werd later bijna niet meer gebruikt. In de sporen van de grote architecten die bibliotheken hebben ontworpen, werkte André Jacqmain de binnenruimten intiem uit, in contrast met de monumentale indruk van het gebouw.

"Ik moest mijn eigen beweegredenen vergeten, mijn originaliteit kneden en, indien mogelijk, het functionele antwoord overstijgen door het project te voorzien van emotie, zelfs van mysterie. Er zijn meer dan genoeg voorbeelden van zeer mooie bibliotheken. De helling - zonder twijfel voluntaristisch - van het grote dak maakt van de bibliotheek een kunstwerk dat moderniteit op een andere manier vorm geeft." André Jacqmain, architect, 2007

Renovaties aan de buitenkant

A priori was dit opmerkelijke, maar zeer typerende staaltje architectuur niet geschikt om een museum in onder te brengen. De bibliotheek moest dus met zorg worden aangepast om de kwaliteiten van het gebouw te bewaren of zelfs in de verf te zetten en tegelijk de nieuwe bestemming erin te integreren.

Die taak vertrouwde de UCL toe aan twee van haar eigen architecten, Michel le Paige en Carole Deférière, die carte blanche kregen voor het project. Eerst vroegen ze de architect André Jacqmain om raad over de mogelijke renovaties van het gebouw met het oog op zijn nieuwe invulling. Hij bleek enthousiast om het gebouw open te trekken voor het grote publiek, maar was een beetje sceptisch over de omvang van deze uitdaging. Hij gaf

hen alle vrijheid om zich met het gebouw uit te leven. Het belangrijkste doel van de architecten?



Het bestaande patrimonium behouden en tegelijk sterke keuzes maken om te beantwoorden aan de eisen van het museum met betrekking tot de collecties en de bezoekers. De missie van de architecten: De leesbaarheid van de bordjes verbeteren en natuurlijk licht binnenlaten om te genieten van een ongehinderd zicht op de ruimten en werken.

"We hebben de voorkeur gegeven aan een extreem simpele taal door de gebruikte materialen te verminderen om de aanwezigheid van beton in de schijnwerpers te zetten. Dat was het originele concept van de architect André Jacqmain. Wij willen een hedendaagse architectuur met zuivere, discrete lijnen. Tegelijk willen we de energieprestaties en de toegankelijkheid van het gebouw verbeteren om het aan te passen aan zijn nieuwe invulling."

Michel le Paige en Carole Deférière, architecten UCL

Het dak werd met 12 cm verhoogd om het beter te kunnen isoleren. Er werden nieuwe raamkozijnen geplaatst en hun vorm is aangepast, zodat er een maximale lichtinval is. Bij het aanpassen van een meer dan 40 jaar oud gebouw zorgen de functionele en technische beperkingen ervoor dat er goed moest worden nagedacht over de antwoorden voor de programmatie, voor de veiligheidsvereisten, ... Voor al deze werken werden de architecten bijgestaan door twee gespecialiseerde onderzoeksbureaus: het ene (Greisch) was gespecialiseerd in stabiliteit; het andere (DTS) in speciale techniek

Een van de **meest opzienbarende veranderingen** van de architecten was hun keuze voor:

- **Een nieuwe hoofdingang.** Het ontvangstconcept, essentieel voor een museum, leidde ertoe dat de vertrouwelijke toegang aan de zijde van de Place des Sciences werd vervangen door een grote uitsparing. Deze maakt het mogelijk om via een dubbel zo hoge 'sluis' de inkomhal binnen te komen. Deze nieuwe inkom aan de noordzijde 'opent' het museum letterlijk naar buiten toe met nieuwe, grote raamopeningen. Dit is een bocht van niet minder dan 90° vergeleken met de bestaande inrichting, wat de zichtbaarheid en het ruimtelijke bewustzijn bevordert.

- **De installatie van een lift.** Het was onmisbaar om een lift te installeren die alle verdiepingen aandoet om de kunstwerken te kunnen verhuizen. De architecten kozen voor de toevoeging van een nieuw volume aan de oostzijde en voor een bijkomende nooduitgang. Dit volume is aan het gebouw toegevoegd om te voorkomen dat de opmerkelijke binnenruimten zouden worden vernietigd zonder iets te moeten veranderen aan de emblematische westzijde. Het werd hetzelfde behandeld als de originele gevels: in ruw beton met bekisting van dunne planken. Toch komt het lichtjes los van het gebouw via twee verticale groeven.

De bibliotheek vloeit ook over in het gebouw ernaast. De oppervlaktevereisten van het museum betekenden dat dit principe moest worden bewaard. Hier werden de administratieve functies, tentoonstellingsruimten en receptiezones ondergebracht. De publieke verbinding tussen de twee gebouwen door de bestaande voetgangersbrug werd bewaard, maar zo behandeld dat het een evenement werd om door deze doorgang te wandelen. Hiervoor werd de overkapping vervangen door een glazen dak, waardoor er licht binnenstroomt en de hemel zichtbaar is. De private verbinding (uitsluitend voor het museum personeel) is aangelegd om te voldoen aan de nood voor circulatie, maar ook met het oog op het doen groeien van de aanwezigheid van het museum naar de Place des Sciences toe en meer bepaald om de blik naar de inkom van het museum te trekken. Dit werk is geïntegreerd in de bestaande architectuur door ruw beton te gebruiken, identiek aan dat van de gebouwen zelf, maar het onderscheidt zich door een lichtheid die te

danken is aan de ophanging van de planken aan de overdekking, wat het een minimale dikte geeft.

Binnenruimten

Binnenin werden er ook duidelijke keuzes gemaakt om trouw te blijven aan de leidraad, die van 'meer helderheid en leesbaarheid'. Wie denkt aan een bibliotheek, denkt aan besloten ruimten. Maar men moet het geheel kunnen waarnemen wanneer men er staat, om steeds een blik op de buitenkant te hebben. Bij het uittekenen van de inkom, die aan de zijkant moest komen, rezen er vragen: "Hoe moeten de bezoekers circuleren in dit gebouw? Hoe loopt de bezoeker niet verloren?" Alles is de vrucht van grondig nadenken om een goed beheer van de tentoonstellingsruimten te garanderen, alsook een goede circulatie van bezoekers en een vlot vervoer van kunstwerken. De verplaatsing van de inkomhal werd besloten om de bezoekers de kans te geven zich visueel duidelijker te situeren en zo het gebouw toegankelijker te maken. Tegelijk werd er een aantrekkelijke inkomhal ingericht. Er werden ook inrichtingen voorzien voor personen met beperkte mobiliteit (PBM) en om ervoor te zorgen dat zij zich gemakkelijk kunnen verplaatsen in het hele museum, op alle verdiepingen.

Over het algemeen was de architecturale beperking binnen in het gebouw het accentueren van de betonstructuren en de ruimten. Om de grenzen hiervan te versterken, werden de buitenmuren ingesmeerd en wit geverfd, in licht contrast met het grijze beton, waardoor de grenzen 'verlicht' worden. Er werd een minimum aan verschillende materialen gebruikt; de architecten concentreerden zich vooral op het (bestaande) beton, glas en metaal, drie edele materialen in de architectuur.

Een beperking in grootte is die van de lage plafonds op de hogere verdiepingen: deze zijn 2,20 m hoog, terwijl de standaardhoogte 2,50 m is. Deze complicatie maakte de keuze voor de verlichting niet makkelijk, want een te lage verlichting kan de bezoekers verblinden. Een ander obstakel: er is geen bepleistering om het loodgieterswerk te verstoppen. Dat moet dus zichtbaar blijven. Wie denkt aan meer besloten ruimten, denkt ook aan een beperkte luchttoevoer. Lucht is nochtans essentieel in een museum. De architecten hebben hun vindingrijkheid bewezen door al deze uitdagingen aan te gaan en zijn erin geslaagd verlichtings-, verluchttings- en verwarmingsinstallaties in het gebouw te integreren.

De deelname van het bureau Kinkorn, dat instond voor de vormgeving van het museum op de verdiepingen die de permanente collectie huisvesten, heeft het project voorzien van specialisten op het vlak van verlichting. Zij kozen een extreem geavanceerde Italiaanse leverancier. Zo werd de verlichting geïnstalleerd met een minimaal aantal rails, die systematisch aan het plafond werden bevestigd. Dankzij hun fijne afwerking werpen ze geen schaduwen. Ook de verwarmingselementen werden tot het strikte minimum beperkt.

Er werden met name geen verwarmingselementen geïnstalleerd in de tentoonstellingsruimten, dankzij de uiterst efficiënte dakisolatie en de vervanging van alle ramen in het gebouw. De ventilatie werd in de originele koperen bekleding behouden en in kokers met roosters waarop het logo van het museum te zien is.

De architecten hebben zich aan hun leidraad gehouden en hebben hun concept tot op de bodem uitgedacht door het ruwe beton te bewaren, contrast te creëren met staal en zwarte elementen en in te spelen op de vormgevingselementen. Het geheel vormt een knipoog naar Jules Wabbes, ontwerper van de originele meubels in de Bibliothèque des Sciences et Technologies en partner van André Jacqmain: de deurklinken zijn bewaard gebleven, alsook de trapleuningen, de monumentale verwarmingskoker en enkele stoelen in de hoeken van de bibliotheek. Andere elementen uit het meubilair van Wabbes kregen een nieuw leven in de faculteiten Architectuur, Burgerlijk ingenieur-architectuur en Burgerlijk bouwkundig ingenieur - LOCI in Sint-Gillis en Doornik.

Omgeving van het museum

Er werd bijzonder veel aandacht besteed aan de omgeving van het Musée L. Er is een nieuwe parking en een bushalte gebouwd voor de bezoekers van het Musée L. Aan het museum grenst een tuintje waar op termijn beeldhouwwerken in zullen worden gezet. Dat zorgt voor een aangename en praktische toegang tot de grote inkomhal van het Musée L. Tot slot is de Place des Sciences, ook getekend door de architect Jacqmain, geschikt om buitenevenementen te organiseren. Dit plein is een stedelijke verlenging van het Musée L en tevens een culturele speler in de stad.

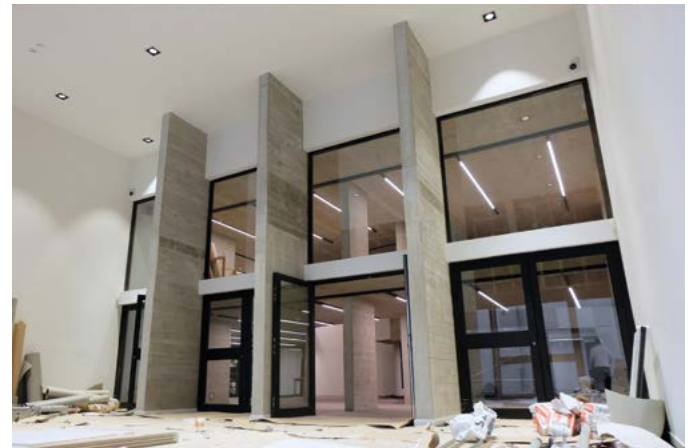
Het Musée L in het hart van een nieuwe culturele en toeristische hotspot

De nabijheid van het Musée L, de boerderij van Biéreau en het Cultuurpunt (bibliotheek, ludotheek, mediatheek) vormen een nieuwe culturele hotspot midden in de stad. De oprichting van een toeristisch centrum voor iedereen die Louvain-la-Neuve bezoekt, klinkt dus logisch. Het museum is gelegen in het midden van een wijk die bruisst van de studentenactiviteiten, tussen de afdelingen en organisaties van de UCL en naast de Salmigon-dis, waar het hele jaar door activiteiten doorgaan van de projectkoten, waardevolle spelers in het verenigings- en cultuurleven. De Avenue du Jardin Botanique wordt de ingang vanwaar bezoekers de stad kunnen ontdekken via voetpaden (zonder ondergronds te gaan in het stadscentrum). Bezoekers die het Musée bereiken via de Pont Neuf en de Place Galilée, zien zijn emblematische gevel. Eerst kunnen ze het architecturale geheel van de Place des Sciences bewonderen voor ze oversteken en het museum binnenwandelen.

Om het stadscentrum, en dan vooral de handel, nieuw leven in te blazen, werd de wijk opnieuw uitgevonden

door de architecten en burgerlijk ingenieurs van de UCL. De aanpalende Place des Sciences werd in dat kader grondig gerenoveerd. De knooppunten tussen de verschillende stadsdelen werden verbeterd om de toegang tot het museum te vergemakkelijken en zachte mobiliteit te promoten (fietsers en voetgangers). Er zijn en worden verschillende assen ontwikkeld: een nieuwe voetgangersbrug die het Musée L verbindt met de Place Louis Pasteur, waar de nieuwe Bibliothèque des Sciences et Technologies zich bevindt, werd ingehuldigd in mei 2017 als logische verbinding tussen de twee bibliotheken. In de toekomst zal een voetpad de Pont Neuf met de Place Polyvalente verbinden en wordt de as Rue en Place des Wallons-Place des Sciences - Place Sainte-Barbre verlengd in de richting van het Croix du Sud en het Wetenschapspark.

Bouwwerk en verhuizing van de werken



De renovatiewerk, verzekerd door de algemene onderneming TRADECO, ging van start in 2015 en het einde was gepland voor de winter van 2016-2017. Vanaf die periode begon het Musée L de vormgeving in te richten en de 32.000 voorwerpen van de collectie te verhuizen. Op deze werf, die bijna tweeënhalf jaar heeft geduurd, waren dagelijks zo'n 50 mensen aan het werk.

De verhuizing van de buitengewone kunstwerken verliep verspreid over meerdere maanden. Het verhuisde volume wordt geschat op 530 m³. Dit was dan ook de gelegenheid bij uitstek om de collecties onder het licht te houden. Het team dat instond voor de werken, heeft de 1500 stukken die tentoongesteld worden in het museum onderzocht: sanitaire balans, presentatiebalans, controle van de staat van bewaring, kwaliteit en authenticiteit van de werken enz. De meest imposante werken werden verplaatst met behulp van een hijskraan - een indrukwekkend spektakel!

De verhuizing in cijfers: 800 kisten vervoerd door **80** vrachtwagens (ritten), verdeeld over **180** pallets, ingepakt met **5.4km** plastic folie.

Het Musée L bevindt zich in Louvain-la-Neuve in het centrum van België, op slechts 30 km van de internationale hoofdstad Brussel. Louvain-la-Neuve is een nieuwe stad, de nieuwste in het land, met talloze troeven op het vlak van originaliteit, cultuur, architectuur en economie.

Eerste voetgangersstad in Europa

De stad is de eerste voetgangersstad in Europa en is ontworpen naar het ideaalbeeld van Leonardo da Vinci. Zo ontvouwt Louvain-la-Neuve zich rond voetpaden en wordt de stad doorkruist door kronkelende straten en steegjes, uitnodigende plaatsen en plekjes, terwijl het autoverkeer ondergronds en buiten de stad verloopt. Zo wordt de voorkeur gegeven aan zachte mobiliteit.

Op architecturaal vlak slaat de stad met verstomming. De weddenschap van haar stichters? De universiteit in een echte stad verwerken om de samenleving te bevorderen. Er hebben talloze architecten meegewerkt aan de bouw van de stad. Ze mochten hun creativiteit de vrije loop laten, wat de stad haar unieke uiterlijk opleverde.

Een plek vol leven en nabijheid

Rond het stadscentrum is de stad verdeeld in verschillende wijken: Lauzelle, Hocaille, Biéreau en Bruyères. Ook is er de wijk Baraque, het alternatieve wooncentrum. Om progressief te blijven groeien, krijgt Louvain-la-Neuve er binnenkort nieuwe wijken bij: Courbevoie (Baraque) en Athéna (Lauzelle), het project Agora, dat een stadsdeel van 30.000 m² voorstelt, of de jeugdherberg, die het toerisme nog verder moet aanzwengelen door voornamelijk de jeugd en citytrippers aan te trekken.

Waar past het Musée L dan? Het is gelegen in het hoger gelegen deel van het stadscentrum, in de wetenschapswijk, die nieuw leven kreeg ingeblazen en over alle voorzieningen beschikt. Er is een nieuwe par-

king met een bushalte aangelegd voor de bezoekers.

Regionaal ontwikkelingscentrum

De universiteitsstad verwelkomt elke dag meer dan 45.000 bezoekers, waarvan 25.000 studenten en heel wat pendelaars die er werken. Aange trokken door de nabijheid van de universiteit en haar vooraanstaande onderzoek wagen steeds meer ondernemingen, vooral in de wetenschaps- en technologiesector, het erop zich in de stad te vestigen, voornamelijk in het Wetenschapspark van de UCL, het eerste van het land op het vlak van oppervlakte, bedrijven en tewerkstelling.

Wat kleinhandel en horeca betreft, maakt Louvain-la-Neuve er een erezaak van zelfstandige handelaars en lokale ondernemingen en coöperatieven te steunen en de voorkeur te geven, in lijn met de beginvisie van de stad-soprichters. Dit is vooral mogelijk door de medewerking van de UCL, die heel wat commerciële huurcontracten beheert. Dit zorgt ervoor dat de stad een zeer uiteenlopend commercieel aanbod kent.

Vanuit dit 'lokale' perspectief opent het Musée L, in samenwerking met de galerij voor hedendaagse kunst *Livre&Art*, een eigen winkeltje/boekhandel/taverne waar bezoekers een hapje kunnen eten. Met de mooie boeken voor jong en oud, originele voorwerpen en het proeven van producten uit de buurt zijn er heel wat mogelijkheden om na een ontdekkingstocht door het Musée L nog even na te genieten.



©Globalview

Een weelderig cultureel aanbod

Louvain-la-Neuve zet zich in voor cultuur en creatie. Op vijf minuten wandelafstand van het Musée L bevindt zich het Musée Hergé, gewijd aan het leven en werk van de geestelijke vader van Kuifje.

Het Théâtre Jean Vilar, de boerderijen van Biéreau en Blocry en de Aula Magna vullen samen een eclectische culturele affiche vol dans, muziek en theater. De UCL verzorgt ook een multidisciplinair cultureel seizoen, dat culturele en artistieke ervaringen mengt met universitaire kennis.

De 'projectkoten', belangrijke factoren in het stadsleven, zetten een hele verzameling activiteiten op poten: toneelfestivals, improvisatie-battles, circusfestivals, literaire activiteiten, concerten van elk denkbaar muziekgenre, ...

Het ritme van de stad wordt eveneens bepaald door grote jaarlijkse evenementen: het 24-uren-fietsevenement, het Kidzik Festival, de Biënnale voor Hedendaagse Kunst in Waals-Brabant, Louvain-la-Plage, het stripfestival, en Louvain-la-Neige met bijbehorende kerstmarkt.

Louvain-la-Neuve in cijfers

Meer dan **20.000 inwoners** waarvan **11.000 gedomicilieerd**, bijna **21.000 UCL-studenten** per dag waarvan de helft op kot zit.

Het eerste Wetenschapspark van België op het vlak van grootte (231 ha), aantal ondernemingen (240) en werknemers (6700). Hierbij hoort ook één start-upincubator, goed voor **55 ondernemingen** en **200 werknemers**.

Meer dan **300 handelszaken** voor voedsel, ontspanning, decoratie, kleding en accessoires, hygiëne en schoonheid, horeca en andere diensten.



©Kevin Weber

Het Musée L on het web en sociale netwerken

www.museel.be

Facebook: <https://www.facebook.com/Musee.universitaire.Louvain/>

Instagram: <https://www.instagram.com/explore/locations/20450488/musee-l-musee-universitaire-de-louvain/>

Uurrooster

Open van dinsdag tot vrijdag van 9.30 tot 17.00 u.; in het weekend van 11.00 tot 17.00 u.

Op elke derde donderdag van de maand is er een nocturne tot 22.00 u.

Gesloten op maandag, 21 juli, 15 augustus en van 24 december tot en met 1 januari.

Tarieven

€ 6: individuele toegang

€ 5: senioren, inwoners van Ottignies-LLN, Vrienden van het Hergé Museum

€ 3: leden van AUL, UDA, groepen van minimaal 10 pers.

€ 2: 13-25 jaar, pers. met een beperking, werkzoekenden

€ 1,25: Artikel 27

Gratis: 0-12 jaar, leden van UCL, studenten aan UCL, Vrienden van het Musée L, Amicales des pensionnés de l'UCL, onderwijspersoneel, journalisten

€ 2: mediagids (NL, FR, EN, Franse gebarentaal, audiobeschrijvingen voor mensen met een visuele beperking)

Gratis toegang elke eerste zondag van de maand (incl. mediagids)

Gemiddelde duur van een bezoek: 2 uur

Toegankelijkheid

Het hele museum is toegankelijk voor personen met een beperkte mobiliteit.

Er zijn aangepaste middelen voorzien voor personen met een visuele, auditieve of psychische beperking.

Rondleidingen voor schoolgroepen en volwassenen

Gedetailleerd programma en reservatie bij de Bezoekersdienst Tel. +32 (0)10/47.48.45 / publics@museel.be

Bibliotheek

Toegankelijk op dinsdag, woensdag en vrijdag van 10.00 tot 13.00 u. Enkel op afspraak: bibliotheque@museel.be

Bereikbaarheid

van het Musée L

Place des Sciences 3, bte L6. 07.01

1348 Louvain-la-Neuve

Tel. +32(0)10 47 48 41 / info@museel.be

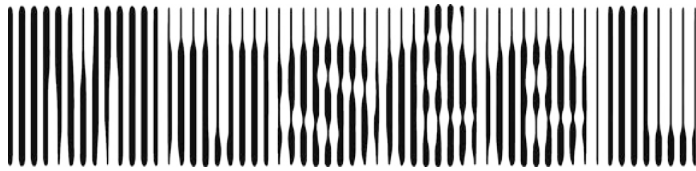
Gratis parkeren: Avenue Georges Lemaître, Parking Rédimé

Station NMBS: Louvain-la-Neuve / Université

Station TEC: Louvain-la-Neuve / Busstelplaats

Perscontacten over het Musée L

- **Vincent Blondel, rector van UCL:** contact met Dominique Hoebeke, communicatie attachée : 010 47 81 02 ou 0496 11 51 77, dominique.hoebeke@uclouvain.be
- **Dominique Opfergelt, directeur generaal van UCL :** 010 47 88 25 (secr), dominique.opfergelt@uclouvain.be
- **Anne Querinjean, Musée L directrice :** 010 47 48 35, 0483 16 11 31, anne.querinjean@uclouvain.be
- **Michel le Paige, UCL architect, co-project leader - renovatie van het gebouw Musée L :** 010 47 95 06, 0478 96 39 09, michel.lepaige@uclouvain.be
- **Carole Deferière, UCL architect, co-project leader - renovatie van het gebouw Musée L :** 010 47 95 05, carole.deferiere@uclouvain.be
- **Emmanuelle Druart, Musée L collecties verantwoordelijke** en assistent voor het project Musée L : 010 47 48 35, emmanuelle.druart@uclouvain.be
- **Sylvie Dedryver, Musée L bezoekersdienst verantwoordelijke,** Afrikaanse kunst specialist, Musée L persverantwoordelijke : 010 47 48 47, 0476 76 67 55, sylvie.dedryver@uclouvain.be
- **Elisa De Jacquier, Musée L wetenschappelijke collecties verantwoordelijke,** Musée L tentoonstellingen en publicatieservice : 010 47 96 66, elisa.dejacquier@uclouvain.be •
- **Jacqueline Couvert,** verantwoordelijke voor de UCL **LabArt** : 010 47 48 97, jacqueline.couvert@uclouvain.be
- **Frédéric Blondeau, UCL Culture verantwoordelijke :** 010 47 40 30, 0478 84 42 25, frederic.blondeau@uclouvain.be



Musée
universitaire
de Louvain

UCL
Université
catholique
de Louvain

CONTACTPERSONEN PERS

Isabelle Decoster (persverantwoordelijke UCL)
Tel. +32 (0) 10 47 88 70 / GSM +32 (0) 486 42 62 20
Isabelle.decoster@uclouvain.be
www.uclouvain.be/presse

Sylvie De Dryver (persverantwoordelijke Musée L)
Tel. +32 (0) 10 47 48 47 / +32 (0) 476 766 755
sylvie.dedryver@uclouvain.be
www.museel.be/fr/presse

Agence Caracas - PR
Tel. + 32 0 (2) 560 21 22, info@caracascom.com
<http://caracascom.com>

[Click hier om de 2.0 persmap online te lezen](#)

