



Faculté d'architecture,
d'ingénierie architecturale,
d'urbanisme

Site

Saint-Luc Tournai

UCL

Université
catholique
de Louvain



LEMPs
STAGES D'ÉTÉ 2018

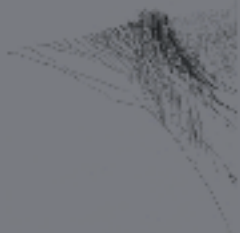


Illustration 1ere de couverture

Dessin de Lemps, Fusain sépia A2, Pierre Accarain

SOMMAIRE

1. PREAMBULE

1.1 LEMPS, LE VILLAGE LE PLUS DESSINE DE FRANCE

1.2 UNE APPROCHE PEDAGOGIQUE

- 1.2.1 Un temps d'immersion dans un espace d'exception particulièrement stimulant pour les sens.
- 1.2.2 Une expérience collective de l'espace.
- 1.2.3 Un temps de travail soutenu et concentré dans le temps, stimulé par la dynamique de groupe.
- 1.2.4 Les stages à Lemps sont des temps privilégiés d'enseignement.

1.3 PEDAGOGIE & CONTENUS D'ENSEIGNEMENT

- 1.3.1 Apprendre à voir et ressentir consciemment.
- 1.3.2 Apprendre à lire l'espace
- 1.3.3 Pratiquer le dessin**
- 1.3.4 Expérimenter des outils et médiums variés pour en déceler leurs capacités d'expression.
- 1.3.5 Apprendre à choisir le dispositif plastique qui portera au mieux l'intention du dessin.
- 1.3.6 Apprendre à communiquer

2. CALENDRIER DES STAGES

3. ORGANISATION DE LA JOURNEE

4. TRAJET

- 4.1 EN VOITURE OU EN CO-VOITURAGE
- 4.2 VOYAGE EN TRAIN
- 4.3 TAXI DEMOCRATIQUE TAD
- 4.4 BUS

5. PRESENTATION DU CAMPING

6. ASSURANCE

7. STAGE DE DESSIN : MATERIEL

8. STAGE DE CHANTIER : MATERIEL

9. COUT ET RECOMANDATIONS

10. FORMULAIRE D'INSCRIPTION



1 PREAMBULE

1.1 LEMPS, LE VILLAGE LE PLUS DESSINE DE FRANCE

L'histoire du projet artistique et culturel de LEMPS est intimement liée à celle de l'Institut Supérieur d'Architecture Saint Luc de Tournai. Elle fait partie de sa culture et demeure toujours présente dans la mémoire de tous les Diplômés. Il a longtemps été un atout majeur dans l'attrait pour l'Institut.

Lemps est un petit village de 42 habitants (2006) situé en Drôme Provençale entre Nyons et Gap. Perché sur un promontoire à 814m d'altitude dans un cadre de basses montagnes, il domine une large plaine irriguée par l'Eygues et est surplombé par la « Vanige » .

L'approche du village est la plus saisissante par la route départementale 558 puisqu'on ne perçoit de celui-ci que la masse bâtie de l'îlot de l'église jusqu'à la découverte subite de l'entrée de l'entité.

La route carrossable qui y mène se divise ensuite en chemins forestiers, lui conférant un caractère d'aboutissement. Une sorte de cul de sac, de bout du monde entre les terres cultivées et les zones de forêt ou de caillies.

Cette situation géographique particulière dans un écrin paysager de grande qualité en fait un lieu de retraite où la civilisation semble marquer le pas, où le paysage se transforme, où la nature est prête à reprendre ses droits.

La morphologie du village est typique des agglomérations médiévales fortifiées. Groupé densément à l'abri d'un « château » fort du XIII^{ème} siècle aujourd'hui disparu et de l'église aux allures de donjon surplombant le ravin situé au Nord, il s'offre mollement au Sud en suivant les courbes du paysage tout de vallonnements et de prairies cultivées. Un peuple de constructions vernaculaires élevées par des générations d'artisans, dirigés par la nature du terrain et les éléments naturels fait de ce lieu un exemple remarquable d'une architecture empreinte du genius loci.

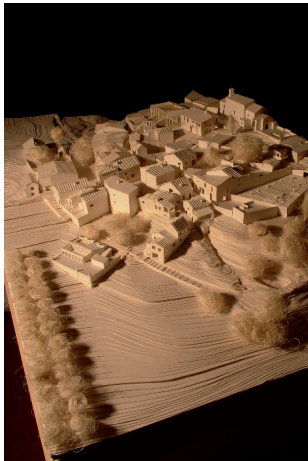
L'histoire du village reste à écrire tant elle fut marquée par des périodes d'essor et de grande prospérité ; il compta jusqu'à 205 habitants en 1911.

Dans les années 50/60, notre école d'architecture s'ouvre au monde. Le directeur de l'Institut St Luc à l'époque, le frère ROSSION veut pour ses élèves une école de vie, un lieu ouvert au monde, un lien avec la terre et ses habitants.

Parti à la recherche d'un site porteur, il descend sur Grenoble pour acquérir les ruines d'un monastère du XII^{ème} siècle. Trop tard, le site a trouvé amateur. Qu'à cela ne tienne, il poursuit son périple et se retrouve un peu par hasard à la messe dominicale de Rémuzat.

Coup de chance, le curé VAN HAMME est belge et lui renseigne deux pistes. La première sera la bonne : quelques belles maisons au cœur d'un village au bout de la route, au pied de la Vanige.

On connaît la suite : des cohortes d'élèves de St Luc partageant la vie des champs, retapant les maisons et dessinant au son du vent et des grillons.



Les bâtiments furent rénovés par les étudiants sous la houlette de leurs professeurs. Toitures, maçonneries, châssis, équipement,... tout y passa au fur et à mesure de stages qui, pour certains, s'étaient sur quinze jours.

Durant les mois d'été, des séjours étaient également organisés par l'Institut pour les étudiants désireux d'effectuer les 3 semaines de stages annuels sur chantier.

Jusqu'en 1985 environ, chaque étudiant en Architecture passait durant chaque année académique, dans le cadre du cursus, une ou deux semaines à Lempis et participait aux chantiers et aux stages de croquis.

Ce seront finalement les étudiants en Architecture qui, sous l'impulsion de Marcel PIETTE, reprendront le flambeau et feront de Lempis, LE VILLAGE PLUS DESSINE DE FRANCE.

La plupart des étudiants étaient logés dans les immeubles équipés de dortoirs, d'autres logeaient sous tente, éparpillés dans toute l'agglomération. Les professeurs avaient leur maison tandis que les repas étaient préparés et pris en commun dans le « Réfectoire ». Les travaux de dessin ou les expositions, eux, pouvaient trouver un abri dans l'« Atelier ». Avec le temps, plusieurs anciens ont acquis et rénové certains immeubles et y passent régulièrement leurs vacances.

Cette « retraite » à Lempis était un moment de son parcours, riche entre tous, où le cadre s'estompait, l'esprit s'évadait pour mieux se focaliser sur l'essentiel.

Si vous abordez avec certains anciens leur parcours à l'Institut Supérieur d'Architecture de Tournai, vous n'éviterez jamais l'évocation des émotions que leurs séjours à Lempis a imprimées durablement dans leur mémoire.

La flamme est toujours là et intact le souvenir d'un lieu riche de tant de découvertes aussi bien pour les « anciens » que pour les étudiants. A chaque nouvelle expérience un phénomène particulier s'y produit. Le fait de vivre une expérience de groupe, de se consacrer pendant des heures au croquis, aux bruits de la nature, aux lumières si différentes de celles du Nord, aux horizons plus lointains,... apporte à chacun une sérénité et une énergie créatrice renouvelée.

S'il fut tout un temps et pour beaucoup, l'occasion de découvrir les gestes fondamentaux du maçon, du charpentier ou du couvreur, Lempis est resté avant tout, un lieu propice à l'apprentissage et au perfectionnement de l'expression graphique.

Le caractère du lieu alliant au contexte bâti, les formes d'un paysage « pluriel » est particulièrement porteur pour de futurs architectes. La situation géographique au sein d'une région aux multiples aspects liés aux paysages et au patrimoine bâti, la multitude de lieux aux caractéristiques variées est une source inépuisable d'inspiration et de recherches.

C'est un peu à cette histoire que nous vous invitons à participer et à poursuivre lors des stages et cours organisés durant les mois d'été



Benjamin MARC



Benjamin MARC





Benjamin MARC



1.2 UNE APPROCHE PEDAGOGIQUE

Les stages d'expressions graphiques organisés à Lempis depuis maintenant une quarantaine d'années sont des temps d'exception dans le cursus d'enseignement. Ils font partie intégrante de notre culture d'école et insistent avec force l'enseignement de l'architecture dans sa dimension artistique et créative.

Ces stages sont actuellement organisés pendant l'année académique pour les étudiants désireux de parfaire leur formation. La durée du stage est d'une semaine, planifiée généralement en mai et juin. Il est encadré par les enseignants chargés de l'enseignement de l'expression plastique dans le cadre des ateliers intitulés «Moyens d'Expression».

Des invités, participent également à ces stages : enseignants de l'Institut ou d'autres écoles, personnes dont le mode d'appréhension du monde ouvre des champs d'exploration à la pensée architecturale et la représentation spatiale : paysagiste, plasticien, poète, philosophe, psychologue, anthropologue...

Ces stages donnent aussi l'occasion de rencontres avec les acteurs de la vie locale : habitants, élus locaux, associations culturelles ou concernées par l'aménagement du territoire et la préservation du patrimoine.

Cette pédagogie se poursuit pendant les stages d'été organisés en juillet et en août.

Objectifs :

Expérimenter corporellement l'espace réel, le saisir par la pensée, le «représenter».

- Apprendre à voir et ressentir consciemment l'espace.
- Apprendre à lire l'espace, analyser ce qui le constitue et comprendre ce que cela induit sur la façon de le parcourir et l'habiter. Confronter les données objectives de l'espace et l'expérience spatiale vécue.
- Apprendre à représenter, communiquer sa compréhension de l'espace en explorant de manière créative des moyens d'expressions graphiques diversifiés, en se questionnant sur la justesse du dispositif plastique choisi pour porter les intentions.

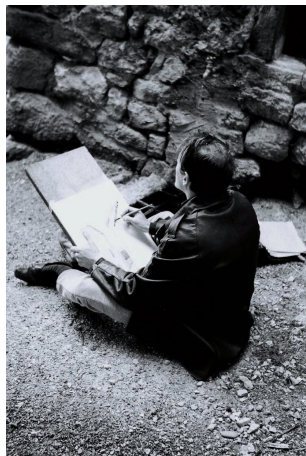
Lempis se situe en Drôme dans une région très rurale et peu peuplée. L'habitat s'organise en fermes isolées et villages le plus souvent perchés sur les hauteurs. Chaque village est une réponse aux particularités du relief tourmenté et garde les traces de sa structure moyenâgeuse.

Lempis qui jouit d'un site exceptionnel dominant un grand cirque, est en quelque sorte un lieu de retraite en pleine nature. C'est ce qui en fait toute sa singularité. C'est un lieu propice à l'étude que rien ne vient distraire, c'est un lieu de vie collective dense qui démultiplie les temps d'échanges.

Le climat méditerranéen ensoleillé nous permet de travailler à l'extérieur «sur le motif».

1.2.1 Un temps d'immersion dans un espace d'exception particulièrement stimulant pour les sens.

Pour appréhender la complexité de l'espace réel, le saisir par la pensée, se le «représenter», il faut en faire l'expérience concrète, ne pas être seulement spectateur du monde mais engager le corps entier : prendre le temps de vivre le territoire, s'y promener, s'y perdre, l'observer aux différentes heures de la journée, le voir se transformer sous la lumière, ressentir ses couleurs, éprouver ses matières.... A Lemps et dans les villages environnants, la qualité des paysages naturels et de l'architecture vernaculaire restée très homogène, permet aux étudiants de vivre des expériences spatiales dont ils peuvent tirer des leçons d'architecture.



1.2.2 Une expérience collective de l'espace.

C'est essentiel pour notre pédagogie privilégiant une démarche exploratrice de l'espace. Confronter au sein d'un groupe vivant la même expérience spatiale, les perceptions et lectures de chacun, permettent de s'apercevoir qu'elles peuvent être partagées et donc d'une certaine manière, validées collectivement.

Le travail en groupe permet aussi de valoriser la position de chaque individualité tout en l'amenant à découvrir et considérer d'autres positions possibles et élargir ainsi le champ de sa sensibilité et de sa réflexion. S'interroger sur le monde, c'est interroger son rapport au monde.



1.2.3 Un temps de travail soutenu et concentré dans le temps, stimulé par la dynamique de groupe.

Des évaluations collectives sont organisées en cours de travail et concluent chaque fin de journée.

La pédagogie valorise une recherche exploratoire des moyens d'expression de l'espace. Le savoir se construit en interrogeant les réponses multiples trouvées par le groupe, réponses discutées et validées avec les enseignants et les personnalités invitées. Chaque étudiant va pouvoir puiser dans la créativité du groupe pour développer sa propre expression.

1.2.4 Les stages à Lemps sont des temps privilégiés d'enseignement.

Le climat de recherche collective à l'écoute de l'expression personnelle de chacun, l'intérêt et le plaisir des échanges, tout cela réuni produit des «déclics» dans l'esprit des étudiants, les progrès sont visibles pour tous, des talents se manifestent.

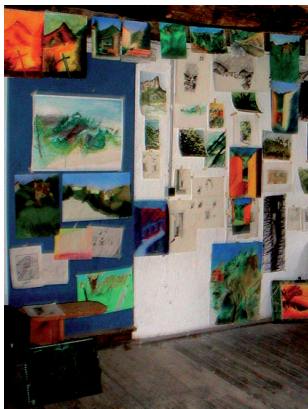


1.3 PEDAGOGIE & CONTENUS D'ENSEIGNEMENT

1.3.1 Apprendre à voir et ressentir consciemment.

Pour cela il faut que l'étudiant considère son corps comme instrument de mesure du monde, interroge les mécanismes de sa perception, attentif à ses réactions physiques (visuelle, tactile, kinesthésique, auditive, olfactive) mais aussi émotionnelles et psychiques. Le langage écrit est un des moyens d'expression encouragé chez l'étudiant pour cerner ce «sentiment» d'espace.





Les conditions des exercices proposés stimulent cette attitude d'écoute introspective :

- Délimitez un parcours qui caractérise d'après vous le lieu exploré.
- Choisissez l'endroit où vous vous sentez le mieux, où vous avez envie de «demeurer».
- Choisissez une gamme de couleurs qui exprime l'ambiance du lieu.

1.3.2 Apprendre à lire l'espace.

Des clefs de lecture sont données aux étudiants par les différents exercices qui vont focaliser sur un questionnement précis pour que l'étudiant abstrait les éléments essentiels du contexte physique interrogé :

- Lumière, matière, couleur, dynamique des formes
- Interaction entre la morphologie du paysage et du bâti ...
- Parcours : seuil, repère, limite et ouverture, intérieur et extérieur, séquences spatiales, relation d'échanges entre les espaces.
- Le mouvement permet d'éprouver cette dimension spécifique de l'architecture qui articule espace, corps et temps. Enclencher plusieurs dessins comme une bande dessinée permet d'exprimer cette expérience du corps parcourant l'espace.



1.3.3 Pratiquer le dessin sous toutes ses formes pour saisir la réalité observée, pour exprimer ses sensations, pour communiquer sa compréhension de l'espace.

Le dessin peut être soit objectif pour transcrire une réalité mesurable, soit subjectif quand il repose sur l'affectivité du sujet et exprime sa sensibilité. Les étudiants pratiquent les deux simultanément pour confronter les données objectives de l'espace et l'expérience spatiale vécue.



Les images mentales, les dessins de mémoire font prendre conscience de la manière dont nous appréhendons le monde. Qu'ai-je retenu? Qu'ai-je oublié? Pourquoi ai-je mémorisé cet espace plus grand qu'il n'est en réalité? Les écarts avec la réalité objective (erreurs, oublis, déformations...) sont significatifs.



Dessiner objectivement pour appréhender les dimensions réelles, concrètes de l'espace :

Faire des relevés en plan coupe élévation, axonométrie en prenant son corps comme mesure de l'espace, pour interroger l'échelle du lieu, les proportions des formes et des vides, le dénivelé d'un sol, saisir l'appareillage d'un mur de moellons, son épaisseur ...

Retrouver les couleurs locales d'un paysage pour en saisir l'harmonie colorée...



Le dessin d'observation appuie le regard et permet de rentrer finement dans l'épaisseur de la réalité. Dessiner en perspective permet de situer le

corps dans les dimensions de l'espace. Le dessin retranscrit le parcours de la vision qui met en relation les données de l'espace.

Dessins d'expression pour exprimer ses sensations, ses émotions avec un geste plus spontané. La main est directement reliée à l'esprit, dessiner permet de se projeter mentalement dans l'objet ou l'espace observé et de faire corps avec lui ; vivre ses rythmes, son poids, son étendue, ses mouvements...La couleur non réaliste est ici employée pour ses capacités expressives et spatiales.

Dessiner en synthétisant, en schématisant pour abstraire et communiquer une lecture de l'espace.

1.3.4 Expérimenter des outils et médiums variés pour en déceler les capacités d'expression.

Crayon graphite, fusain, pastel, encre, feutres et crayons de couleurs, gouache, aquarelle,...

La théorie se limite à montrer quelques œuvres artistiques de référence. L'étudiant explore ensuite de manière créative les différents outils et médiums.

Les «trouvailles» du groupe enseignent chacun. Peu à peu, l'étudiant trouve les techniques et les écritures qui correspondent le mieux à sa sensibilité.

1.3.5 Apprendre à choisir le dispositif plastique qui portera au mieux l'intention du dessin.

Le dessin est une interprétation de la réalité, pour qu'elle soit lisible, il faut que l'étudiant cerne bien son intention et se questionne sur la stratégie à mettre en place : choix du type de dessin, choix des points de vue, champ de vision, cadrage, choix de l'outil et du format, choix de l'écriture.

1.3.6 Apprendre à communiquer

Pour certains exercices, il est demandé à l'étudiant de composer dans la surface du support : textes, annotations, dessins multiples pour faire part de ses recherches en veillant à diriger la lecture du document. Pendant tout le stage, l'étudiant travaille dans un carnet de format A2 qui donne la possibilité de travailler des formats très divers de dessins.

Lors de la correction collective des travaux, les carnets, exposés double page, sont lisibles à distance.

L'expression de la couleur est particulièrement interrogée, son étude fait partie du programme d'enseignement de l'année.

L'étudiant de master, ayant fait l'expérience de moyens d'expression diversifiés pendant le premier cycle d'études, accède à une autonomie dans ses choix d'expression. Pendant le stage, les exercices sont plus libres. Le questionnement porte davantage sur l'interprétation de la réalité.





2. CALENDRIER DES STAGES ETE 2018

Pour cet été 2018, nous avons établi un planning dégageant quatre semaines disponibles, et six thèmes.

Semaine 01

Du dimanche 1 juillet au samedi 7 juillet 2018

Thème 01: Paysages construits

Dessins et chantier

+ Cours aux choix: In Situ Lemps LTARC1327 et LTARC2196

+ Cours: Stage chantier LTARC1380 (5 jours)

+ Aide à la réussite en moyen d'expression

Enseignants

Pierre Accarain Guilhem Chuilon Jérémy Creton

Nombre de places disponibles : ± 25 étudiants



Semaine 02

Du dimanche 15 juillet au samedi 21 juillet 2018

Thème 02a: «Sérigraphie et carnet de voyage»

Enseignants Camille Nicolle et Nicloas Lorent

Nombre de places disponibles : ± 10 étudiants

Thème 02b: «Aide à la réussite descro»

Aide à la réussite en géométrie descriptive pour BAC 1

Enseignante Zoé Declercq

Nombre de places disponibles : ± 15 étudiants

Semaine 03

Du dimanche 22 juillet au samedi 28 juillet 2018

Thème03a: «Pratiques du territoire»

Dessins, analyses et randonnées

Enseignante Zoé Declercq

Nombre de places disponibles : ± 15 étudiants



Thème03b «L'intention photographique»

Photographies

Enseignant Benjamin Marc

Nombre de places disponibles : ± 15 étudiants

Semaine 04

Du dimanche 29 juillet au samedi 04 août 2018

Thème 04: «La luminosité de l'ombre»

Dessins et chantier

+ Cours aux choix: In Situ Lemps LTARC1327 et LTARC2196

+ Cours: Stage chantier LTARC1380 (5 jours)

+ Aide à la réussite en moyen d'expression

+ Aide à la réussite en construction: Noeuds constructifs

Enseignants

Eric Van Overstraeten Arnd Amand

Nombre de places disponibles : ± 25 étudiants



3. ORGANISATION DE LA JOURNEE

Vous êtes accueillis par les enseignants le jour du début du stage le soir vers 19h00 pour le dîner, au réfectoire, bâtiment situé près de l'église en haut du village.

Vous passerez une semaine encadrée de 8h00 à 20h00.

Deux plages d'activité sont prévues, une le matin entre 8 h00 et midi une l'après midi entre 16h et 20 h. Le petit déjeuner se prend à 7h30 au réfectoire. L'activité du matin, dessin ou chantier suivant l'organisation des stages définis dans le calendrier, commence à 8 h00 et se termine vers 12h00 pour laisser place au déjeuner.

Après un moment de détente, l'activité de dessin reprend l'après midi à partir de 16h00 jusqu'à 20h00 . Cette période de la journée nous dispense la plus belle lumière, qui glisse sur les vallons et enflamme la cime des peupliers dans un bruissement merveilleux. Les couleurs, les textures, les valeurs apparaissent dans un éclat réjouissant, prêt à être saisies par la pointe de nos pinceaux, fusains ou pastels.

A 20h00, de retour au réfectoire, les dessins sont affichés pour une discussion à batons rompus entre enseignants et étudiants sur les découvertes graphiques de la journée.

Le dîner est servi vers 21 h00 et la cuisine sera fermée au plus tard à 23 heures.

4. TRAJET

Soyez prudent !

4.1 EN VOITURE OU EN COVOITURAGE

La liste des participants au stage, avec leurs adresses mail, vous sera communiquée quelques semaines avant votre séjour, pour vous permettre d'organiser au mieux le covoiturage.

Par autoroute environ 975 kms à partir de Tournai, compter 10 /11 heures de voyage et +ou- 67 € de péage pour un aller.

Attention en encodant votre GPS, il y a en France deux villages nommés LEMPS, le nôtre est en Drôme provençale, code postal 26 510.

Itinéraire conseillé :

Tournai → Lille → Reims → Dijon → Lyon-est → Sortie 18 Montélimar Sud, suivre la N7 pendant 500 m puis direction Grignan → Valréas → Nyons. Traverser Nyons tout droit direction Gap, après la traversée du pont sur l'Eyghe tourner à gauche → Rémuzat Verclause.

A Verclause, prendre la direction de Lemps, ne pas traverser le pont, mais

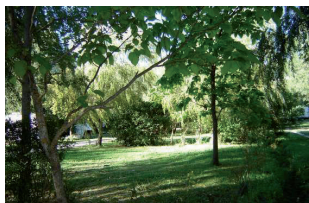




aller tout droit direction Montferrand en passant devant le magasin « U express ». A 2 kms plus loin, au dépôt des collectes de verres, prendre la montée ±5 kms vers Lemps se trouvant à droite juste après le virage.

Important : Rouler au pas dans Lemps, le stationnement dans le village est interdit sauf sur un petit parking fléché à droite après la place, y garer directement vos voitures.

4.2 VOYAGE EN TRAIN



TGV : Ligne Lille-Montélimar avec changement soit à Paris soit à Lyon (+ simple par Lyon car pas de changement de gare), puis bus jusqu'à Nyons (35 kms de Lemps) et parfois jusque Rémuzat (10kms de Lemps) ou TGV jusque Marseille puis TER jusque Serres (40kms de Lemps)

Train : Ligne Paris-Briançon, possibilité de train couchette de nuit, arrêt à Veynes et correspondance en train ou bus jusque Serres.

4.3 TAXI DEMOCRATIQUE TAD



Pour rejoindre Lemps de Nyons ou Serres :

Du lundi au samedi, il existe un service de taxi démocratique... à demander aux offices de tourisme. Ce service fonctionne depuis les villes de Nyons et Serres et peut vous emmener jusqu'à Lemps pour un max de 12 euros (contacter l'office du tourisme pour réserver et au moins 24h à l'avance voire plus en cette période estivale)

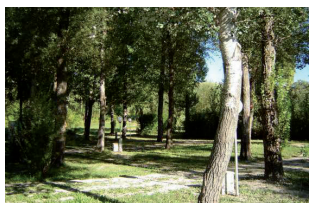
Voici les coordonnées des offices de tourisme :



- Office de Tourisme de Rosans : 00 33 (0)4 92 66 66 66
- Office de Tourisme de Rémuzat : 00 33 (0)4 75 27 85 71
- Office de Tourisme de Nyons : 00 33 (0)4 75 26 10 35

Voir ce qui existe avec les offices de tourisme pour aboutir à Verclause ou Rosans depuis Rémuzat.

Renseignements aussi gare routière de Montélimar 00 33 (0)4.75.51.89. 69 et www.cg26.fr



4.4 BUS

Depuis Nyons vers Rémuzat il existe un bus, (<https://www.paysdenyons.com/fr/comment-venir/>) Prendre contact avec l'office de tourisme pour connaître les horaires et les trajets prévus en périodes estivales et de vacances scolaires (Demande de réservation possible). Il existait, par exemple pour l'été 2015, un bus du lundi au vendredi départ de Nyons vers Rémuzat tous les jours à 14h30 et départ de Rémuzat du lundi au vendredi vers Nyons à 7h20.



Voir ce qui existe avec les offices de tourisme pour aboutir à Verclause ou Rosans depuis Rémuzat. Les villages les plus proches de Lemps sont : Verclause et Rosans.

5. CAMPING

Les étudiants pourvoient à leur logement et le payent.

Le camping le plus proche ($\pm 10'$ en voiture) est :

Le camping de Rosans

En faisant vos demandes groupées, vous pouvez négocier vos prix. (Sous tente 5 €/nuit/pers) Deux grandes tentes de 8 personnes sont mises à disposition des étudiants par l'ASBL Art et Recherche à Lempis, les étudiants intéressés doivent m'en faire la demande par mail rapidement.

Il y a également dans ce camping un gîte en dur de 10 à 12 places.

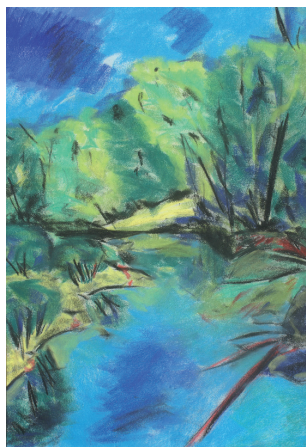
Depuis quelques années nous entretenons de bonnes relations avec Nadège, la gérante du camping des rosières. Nous pouvons ainsi bénéficier d'une peupleraie ombragée pour y disposer nos deux grandes tentes canadiennes et les quelques tentes montées par les étudiants.

Pour les groupes constitués de nos séjours à Lempis, un prix modéré est convenu, prix qui vous laissera jouir de toutes les activités du camping,... sanitaires, soirées, piscine...

A Rosans : Camping « Les Rosières »

Tel 00.33.4.92.66.62.06 www.camping-rosières.com

3 kms après Verclause sur la route de Rosans, un peu après le plan d'eau en contre-bas, à droite

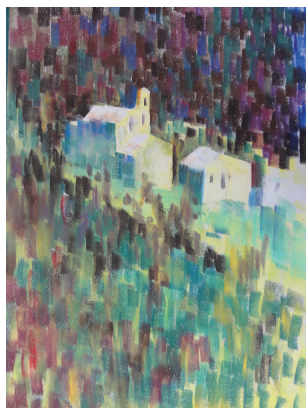


6. ASSURANCE

L'assurance de la Faculté couvre les accidents éventuels pouvant survenir lors des activités pédagogiques. Elle ne couvre en aucun cas les accidents lors du voyage aller-retour ni durant les déplacements en voiture des étudiants pendant le séjour.

Les étudiants cotisant à une mutuelle belge doivent être en possession des documents nécessaires (formulaire E 111)

Pour les étudiants non inscrits à l'UCL, une assurance personnelle ou l'assurance familiale doit pouvoir couvrir les risques lors du séjour





7. STAGE DE DESSIN : MATERIEL

La magie de Lemps s'opère d'année en année: à la fin d'une semaine de séjour, un étudiants sait qu'il sait dessiner et va à partir de là y prendre un réel plaisir.

Toutes les techniques sont abordées sur des grands formats (A2 - 42cm x 59.4 cm) pour pouvoir donner de l'ampleur et de la liberté à la gestuelle graphique.



Apprendre à dessiner ce que l'on voit.

Apprendre à dessiner ce que l'on ressent.

Apprendre à dessiner ce que l'on pense.

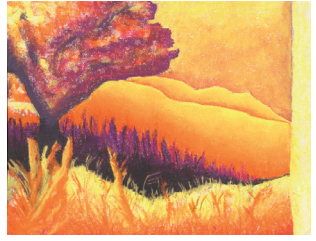
Apprendre à dessiner ce que l'on conçoit.



Pour le matériel de dessin, venez avec ce que vous avez déjà. Nous essayerons d'aborder plusieurs techniques, pastels, aquarelles, fusains, crayons,... Si vous voulez vous essayer à des techniques particulières voici une liste conseillée de matériel de dessin pour techniques variées en noir et blanc (valeur) et en couleur.

- Carnet de dessin A2. (type Croquis XL de Canson)
- Eventuellement une planche format A2
- Grandes feuilles adaptées à toutes les techniques de dessin
- Pinceaux souples et rond type de type « petit gris pur Raphaël n°8 », il est assez «gros» pour le format A2.
- Godets, gourde, palette ne creux , chiffon coton, petite éponge
- Gouaches de qualité (Tallens, Linel..) : les 3 primaires (jaune citron, bleu cyan, rouge magenta) Rajouter le rouge vermillon et le bleu outremer.
- Fusain comprimé + fixatif.
- Crayons graphites HB-2B-5B,
- Pastels secs type Rembrandt, de Royal Talens, boîte de 30 demis pastels
- Tout matériel couleur en votre possession : aquarelle, carrés comté, crayons
- Scotch archi.
- Prévoir petit sac à dos pour transport du matériel, nous dessinerons dans différents villages environnants.





8. STAGE DE CHANTIER : MATERIEL

Pour le matériel de chantier, venez avec de vieux vêtements, des chaussures adéquates, des gants, des lunettes de sécurité et un casque si vous en avez un. Nous avons du matériel à disposition mais en quantité limitée.





9. COUT ET RECOMMANDATIONS



Le montant fixé pour cette année est de 150 € Cette somme doit être payée sur le compte de l'ASBL lors de votre inscription. Cette somme reprend les frais d'utilisation des installations à Lemps (Réfectoire, cuisine, atelier de dessin, sanitaires), et la nourriture pour le séjour. Le logement (camping) et vos déplacements ne sont pas compris dans cette somme.

Pour le paiement voici les coordonnées :

ASBL Art et Recherche à Lemps
9 Place Verte
7500 Tournai
IBAN BE78 0353 0365 3386
BIC GEBABEBB



Les coûts inhérents aux frais administratifs et aux frais d'entretien des bâtiments sont couverts soit par des subsides, soit par des dons.

Nous tenons dès lors, à remercier l'ensemble des personnes qui soutiennent ce projet et en particulier l'UCL, pour son apport financier important pour l'aide à la réussite des étudiants du BA 1. La faculté d'architecture, d'ingénierie architecturale, d'urbanisme, LOCI, contribue également et généreusement à la réussite de cette entreprise.

Nous remercions chaleureusement les étudiants LOCI de l'ASBL JDA NDA (Journée de l'architecture et nuit de l'architecture) qui ,par ces dons réguliers et annuels, nous permet d'apporter les matériaux nécessaires à la réfection des différents bâtiments.

Dernière recommandation:

Le temps peut être très chaud mais aussi orageux, parfois frais en soirée. Prévoir vêtements en conséquence. Tenue sportive, bonnes chaussures de marche, maillot de bain, casquette, crème solaire, lampe de poche. Pour ceux qui veulent s'essayer au chantier, une tenue appropriée est conseillée. (vieux vêtements)

Les séjours à Lemps sont une chance pour nous, pour LOCI et pour les futurs étudiants. Nous comptons sur vous pour avoir, vis à vis de la population locale un comportement exemplaire.

En vous souhaitant une bonne lecture, nous attendons de vos nouvelles,

Bien à vous,

Pierre Accarain

Eric Van Overstraeten



10. FORMULAIRE D'INSCRIPTION

Le mieux est de s'inscrire en ligne en suivant le lien :

<https://uclouvain.be/fr/sites/tournai/stages-d-ete-a-lemps.html>

Toutefois, vous avez la possibilité de vous inscrire avec le formulaire papier ci-dessous, à nous renvoyer au plus vite à l'adresse suivante:

ART et RECHERCHE à LEMPS asbl - 9 Place Verte - 7500 Tournai - Belgique

Tél: 00 32 (0)69 67 09 20

Formulaire d'inscription : Stage d'été 2018 à Lemps
A renvoyer à l'ASBL ou à transmettre à Eric Van Overstraeten
eric.vanoverstraeten@uclouvain.be

Nom :

Prénom :

Année : CP* BA 1 BA 2 BA 3 BA1 Master BA2 Master

* Cours préparatoires

Inscrit au cours : LTARC1327 LTARC2196

Adresse :

.....

.....

.....

GSM :

Email :

S'inscrit au stage organisé par l'ASBL Lemps pour la période allant duau samedi
..... et verse la somme de 150,00€, avant le 1er juillet, pour la participation aux frais de séjour sur le compte suivant :

ASBL Art et Recherche à Lemps,

9 Place Verte

7500 Tournai

IBAN : BE78 0353 0365 3386

BIC : GEBABEBB

Communication : Nom, prénom, séjour à Lemps du au

Votre signature :

Pierre ACCARAIN, président

Eric VAN OVERSTRAETEN, secrétaire



ART et RECHERCHE à LEMPS asbl
9 Place Verte
7500 Tournai
Belgique

